

แผนการใช้ที่ดิน

ตำบลกุดจอก

อำเภอหนองมะโมง

จังหวัดชัยนาท



สถานีพัฒนาที่ดินชัยนาท สำนักงานพัฒนาที่ดินเขต 1

กรมพัฒนาที่ดิน กระทรวงเกษตรและสหกรณ์

กันยายน 2566

คำนำ

การจัดทำแผนการใช้ที่ดินดำเนินการตามรัฐธรรมนูญแห่งราชอาณาจักรไทย พ.ศ. 2560 มาตรา 72(1) ที่ได้บัญญัติให้มีการวางแผนการใช้ที่ดินให้เหมาะสมกับศักยภาพของที่ดินตามหลักการพัฒนาอย่างยั่งยืน โดยแผนการใช้ที่ดินตำบลกุดจอก อำเภอหนองมะโมง จังหวัดชัยนาท ได้นำแนวคิดของ FAO และ UNEP มาปรับใช้ คือ ความเหมาะสมทางกายภาพ ความเหมาะสมทางเศรษฐกิจ การยอมรับจากสังคม การสร้างความยั่งยืน ให้สิ่งแวดล้อม และเสนอทางเลือกการใช้ที่ดิน ร่วมกับวิธีการที่จำเป็นอื่น ๆ เช่น กระบวนการมีส่วนร่วมของชุมชน (Participatory Rural Appraisal:PRA) การประเมินคุณภาพที่ดิน เป็นต้น

สถานีพัฒนาที่ดินชัยนาท ร่วมกับสำนักงานพัฒนาที่ดินเขต 1 และกองนโยบายและแผนการใช้ที่ดิน ในการดำเนินงานวางแผนการใช้ที่ดินระดับตำบล โดยพิจารณาภาพรวมของสภาพปัญหาในด้านต่างๆ ทั้งด้านกายภาพ เศรษฐกิจ และสังคม วิเคราะห์และสังเคราะห์ข้อมูลนำไปสู่การวางแผนการใช้ที่ดินที่สอดคล้องกับศักยภาพของพื้นที่ โดยผ่านกระบวนการมีส่วนร่วมของชุมชน (PRA) ในการระบุปัญหา ความต้องการของเกษตรกรและผู้มีส่วนได้ส่วนเสีย ทั้งนี้สพด.ชัยนาท ได้จัดทำแผนกิจกรรม/โครงการ เพื่อขับเคลื่อนแผนการใช้ที่ดินให้เป็นรูปธรรมเพื่อให้เกษตรกร มีคุณภาพชีวิตที่ดีขึ้น มีการใช้ที่ดินอย่างถูกต้องเหมาะสม รักษาสภาพแวดล้อมและอนุรักษ์ทรัพยากรในชุมชน ให้เกิดความยั่งยืนต่อไป

สถานีพัฒนาที่ดินชัยนาท

กันยายน 2566

สารบัญ

คำนำ		หน้า
สารบัญ		
สารบัญตาราง		
สารบัญรูป		
บทที่ 1	บทนำ	
	1.1 ความสำคัญของการวางแผนการใช้ที่ดิน	1
	1.2 หลักการและเหตุผล	1
	1.3 วัตถุประสงค์	1
	1.4 ระยะเวลาและสถานที่ดำเนินงาน	1
	1.5 ขั้นตอนการดำเนินงาน	1-2
	1.6 วิสัยทัศน์ของตำบล	1-2
บทที่ 2	ข้อมูลทั่วไป	
	2.1 ที่ตั้งและอาณาเขต	2
	2.2 การแบ่งส่วนการปกครอง	2-2
	2.3 สภาพภูมิประเทศ	2-2
	2.4 สภาพภูมิอากาศ	2-2
	2.5 สภาพการใช้ที่ดินปัจจุบัน	2-4
	2.6 สภาพเศรษฐกิจและสังคม	2-4
บทที่ 3	สถานภาพของทรัพยากรธรรมชาติ	
	3.1 ทรัพยากรป่าไม้	3
	3.2 ทรัพยากรน้ำ	3-1
	3.3 ทรัพยากรดิน	3-1
บทที่ 4	กระบวนการมีส่วนร่วมของชุมชน (Participatory Rural Appraisal : PRA)	
	4.1 การวิเคราะห์ผลจากการจัดทำกระบวนการมีส่วนร่วมของชุมชน	4
	4.2 ระบบการปลูกพืชในปัจจุบัน	4-3
บทที่ 5	การประเมินคุณภาพที่ดิน	
	5.1 หลักการประเมินคุณภาพที่ดินด้านศักยภาพ	5
	5.2 พืชเศรษฐกิจที่สำคัญของตำบล	5-2
	5.3 ระดับความเหมาะสมของดิน	5-2

สารบัญ (ต่อ)

		หน้า
บทที่ 6	แผนการใช้ที่ดิน	
	6.1 การวิเคราะห์ข้อมูลเพื่อการจัดทำแผนการใช้ที่ดินระดับตำบล	6
	6.2 แผนการใช้ที่ดิน	6-2
บทที่ 7	การขับเคลื่อนแผนการใช้ที่ดิน	
	7.1 ขั้นตอนการดำเนินงาน	7
	7.2 กิจกรรมของกรมพัฒนาที่ดินในเขตการใช้ที่ดินที่จะดำเนินการในปีงบประมาณ 2567-2571	7
	7.3 กิจกรรมที่ขอการสนับสนุนจากส่วนราชการอื่น	7-3
	7.4 ความต้องการของชุมชนและองค์กรปกครองส่วนท้องถิ่น	7-4
เอกสารอ้างอิง		

สารบัญตาราง

ตารางที่		หน้า
2-1	สถิติภูมิอากาศ ณ สถานีตรวจอากาศอำเภอเมือง จังหวัดชัยนาท ปี 2536-2565	2-3
2-2	สภาพการใช้ที่ดิน ตำบลกุดจอก อำเภอหนองมะโมง จังหวัดชัยนาท	2-5
2-3	จำนวนประชากรและครัวเรือน ตำบลกุดจอก อำเภอหนองมะโมง จังหวัดชัยนาท	2-8
2-4	จำนวนและสัดส่วนครัวเรือนเกษตรกร ตำบลกุดจอก อำเภอหนองมะโมง จังหวัดชัยนาท	2-8
2-5	รายได้-รายจ่ายเฉลี่ยครัวเรือน ตำบลกุดจอก อำเภอหนองมะโมง จังหวัดชัยนาท	2-9
3-1	สมบัติดิน ตำบลกุดจอก อำเภอหนองมะโมง จังหวัดชัยนาท	3-3
5-1	การประเมินคุณภาพที่ดินด้านศักยภาพของประเภทการใช้ประโยชน์ที่ดิน	5-2
5-2	ชั้นความเหมาะสมทางกายภาพของดิน ตำบลกุดจอก อำเภอหนองมะโมง จังหวัดชัยนาท	5-3
6-1	แผนที่เขตการใช้ที่ดิน ตำบลกุดจอก อำเภอหนองมะโมง จังหวัดชัยนาท	6-4
7-1	กิจกรรมของกรมพัฒนาที่ดินในเขตเกษตรกรรมที่จะดำเนินการในปีงบประมาณ 2567-2571	7-4
7-2	สรุปกิจกรรมที่ขอรับการสนับสนุนจากส่วนราชการอื่นในเขตการใช้ที่ดิน	7-5
7-3	เป้าหมายการดำเนินงานและงบประมาณ ตำบลกุดจอก อำเภอหนองมะโมง จังหวัดชัยนาท (พ.ศ.2567-2571)	7-7

สารบัญรูป

รูปที่		หน้า
1-1	ขั้นตอนการวางแผนการใช้ที่ดินระดับตำบล	1-3
2-1	ขอบเขตการปกครอง ตำบลกุดจอก อำเภอหนองมะโมง จังหวัดชัยนาท	2
2-2	สมุดลของน้ำเพื่อการเกษตร จังหวัดชัยนาท	2-4
2-3	สภาพการใช้ที่ดิน ตำบลกุดจอก อำเภอหนองมะโมง จังหวัดชัยนาท	2-7
3-1	ทรัพยากรดิน ตำบลกุดจอก อำเภอหนองมะโมง จังหวัดชัยนาท	3-5
4-1	การวิเคราะห์สถานการณ์โดยระบบ DPSIR ของตำบลกุดจอก อำเภอหนองมะโมง จังหวัดชัยนาท	4-2
4-2	ระบบการปลูกพืชในปัจจุบัน ตำบลสะพานหิน อำเภอหนองมะโมง จังหวัดชัยนาท	4-3
6-1	เขตการใช้ที่ดิน ตำบลกุดจอก อำเภอหนองมะโมง จังหวัดชัยนาท	6-6

บทที่ 1

บทนำ

1.1 ความสำคัญของการวางแผนการใช้ที่ดิน

ตามรัฐธรรมนูญแห่งราชอาณาจักรไทย พุทธศักราช 2560 มาตรา 72 รัฐพึงดำเนินการเกี่ยวกับที่ดิน ทรัพยากรน้ำ และพลังงาน ดังต่อไปนี้

(1) วางแผนการใช้ที่ดินของประเทศ ให้เหมาะสมกับสภาพพื้นที่และศักยภาพของที่ดิน ตามหลักการพัฒนาที่ยั่งยืน

(2) จัดให้มีการวางผังเมืองทุกระดับและบังคับการให้เป็นไปตามผังเมือง อย่างมีประสิทธิภาพ รวมตลอดทั้งพัฒนาเมืองให้มีความเจริญ โดยสอดคล้องกับความต้องการของประชาชนในพื้นที่

1.2 หลักการและเหตุผล

ปัจจุบันกรมพัฒนาที่ดินได้ดำเนินการวางแผนการใช้ที่ดินระดับประเทศเรียบร้อยแล้ว ซึ่งเป็นการวางกรอบเชิงนโยบายมุ่งเน้นการพัฒนาด้านการเกษตรให้เกิดความสมดุลและยั่งยืนและในขณะเดียวกันต้องอนุรักษ์ทรัพยากรธรรมชาติและสิ่งแวดล้อมควบคู่กับการรักษาคุณค่าทางศิลปวัฒนธรรม แต่ทั้งนี้เพื่อให้เกิดการใช้ประโยชน์ที่ดินในระดับพื้นที่อย่างมีประสิทธิภาพและรักษาฐานการผลิตด้านทรัพยากรธรรมชาติอย่างยั่งยืนตลอดห่วงโซ่อุปทาน แผนการใช้ที่ดินระดับตำบลจึงถูกนำมาใช้เป็นเครื่องมือเพื่อขับเคลื่อนการดำเนินงานดังกล่าว ซึ่งมีความสอดคล้องกับแผนการปฏิรูปประเทศด้านทรัพยากรธรรมชาติและสิ่งแวดล้อม ซึ่งกำหนดให้มีการจัดทำแผนการใช้ที่ดินของชาติทั้งระบบให้สอดคล้องและเหมาะสมกับศักยภาพของพื้นที่และการพัฒนาเศรษฐกิจและสังคมของประเทศ

1.3 วัตถุประสงค์

1.3.1 เพื่อรักษาเสถียรภาพของทรัพยากรให้เกิดความสมดุลและยั่งยืนภายใต้การพัฒนาด้านต่างๆ ของตำบล

1.3.2 เพื่อให้การใช้ที่ดินมีผลตอบสนองสูงสุดต่อหน่วยเนื้อที่อย่างยั่งยืน

1.3.3 เพื่อให้เกิดการกำหนดแผนงาน โครงการ กิจกรรม ที่สอดคล้องกับแผนการใช้ที่ดินที่กำหนดขึ้น และอยู่บนหลักการของรูปแบบเศรษฐกิจ BCG

1.4 ระยะเวลาและสถานที่ดำเนินงาน

1.4.1 ระยะเวลา 1 ตุลาคม 2565 – 30 กันยายน 2566

1.4.2 สถานที่ ตำบลกุดจอก อำเภอหนองมะโมง จังหวัดชัยนาท

1.5 ขั้นตอนการดำเนินงาน

1.5.1 รวบรวมข้อมูลปฐมภูมิและทุติยภูมิ ประกอบด้วย

1) ด้านกายภาพ ได้แก่ ทรัพยากรดิน ทรัพยากรน้ำ ทรัพยากรป่าไม้ ภูมิอากาศ สภาพการใช้ที่ดิน เขตป่าไม้ตามกฎหมายและมติคณะรัฐมนตรี ฯ

2) ด้านเศรษฐกิจและสังคม ได้แก่ การถือครองที่ดิน ลักษณะทางเศรษฐกิจของตำบล จำนวนประชากร ฯ

3) ด้านนโยบายและข้อกำหนดที่เกี่ยวข้อง ได้แก่ ยุทธศาสตร์ แผนการปฏิรูปประเทศ แผนพัฒนาเศรษฐกิจและสังคมแห่งชาติฉบับที่ 13 ยุทธศาสตร์ภาค แผนพัฒนากลุ่มจังหวัด แผนพัฒนาจังหวัด แผนพัฒนาการเกษตรและสหกรณ์ แผนพัฒนาท้องถิ่น 4 ปี ขององค์การบริหารส่วนจังหวัด เทศบาลตำบล หรือองค์การบริหารส่วนตำบล ฯ

1.5.2 จัดทำกระบวนการมีส่วนร่วมของชุมชน (Participatory Rural Appraisal : PRA) เพื่อรับฟังความคิดเห็น ประเด็นปัญหา ความต้องการด้านต่าง ๆ ขององค์การปกครองส่วนท้องถิ่นและเกษตรกรในตำบล

1.5.3 ประเมินคุณภาพของที่ดินของพืชเศรษฐกิจหลักและพืชทางเลือกที่มีมูลค่าของตำบล

1.5.4 สังเคราะห์ข้อมูลจากข้อ 1.5.1 ถึง 1.5.3 เพื่อใช้ประกอบการวางแผนการใช้ที่ดิน

1.5.5 กำหนด (ร่าง) แผนการใช้ที่ดินระดับตำบล

1.5.6 รับฟังความคิดเห็นของผู้มีส่วนได้ส่วนเสียต่อ (ร่าง) แผนการใช้ที่ดินที่กำหนดขึ้น

1.5.7 ปรับปรุง (ร่าง) แผนการใช้ที่ดินเพื่อจัดทำแผนการใช้ที่ดินฉบับสมบูรณ์

1.5.8 นำแผนการใช้ที่ดินเข้าสู่คณะกรรมการของเขตฯ เพื่อตรวจสอบความครบถ้วน /สมบูรณ์ของเนื้อหาและองค์ประกอบ

1.5.9 เผยแพร่แผนการใช้ที่ดินเพื่อนำไปสู่การขับเคลื่อนการดำเนินงาน ประกอบด้วย

1) องค์การปกครองส่วนท้องถิ่น นำแผนการใช้ที่ดินที่จัดทำขึ้นไปประกอบการจัดทำแผนการพัฒนาของตำบล เพื่อนำไปสู่การของบประมาณที่มีความสอดคล้องกับศักยภาพด้านการผลิตและสถานภาพของทรัพยากรของตำบล

2) กรมพัฒนาที่ดิน โดยสถานีพัฒนาที่ดินชัชวาท กำหนดแผนงาน/โครงการ/กิจกรรม ที่สอดคล้องกับแผนการใช้ที่ดินที่กำหนดขึ้นในแต่ละเขตและสามารถใช้ประกอบการของบประมาณในพื้นที่อย่างมีประสิทธิภาพและเป็นที่ยอมรับ

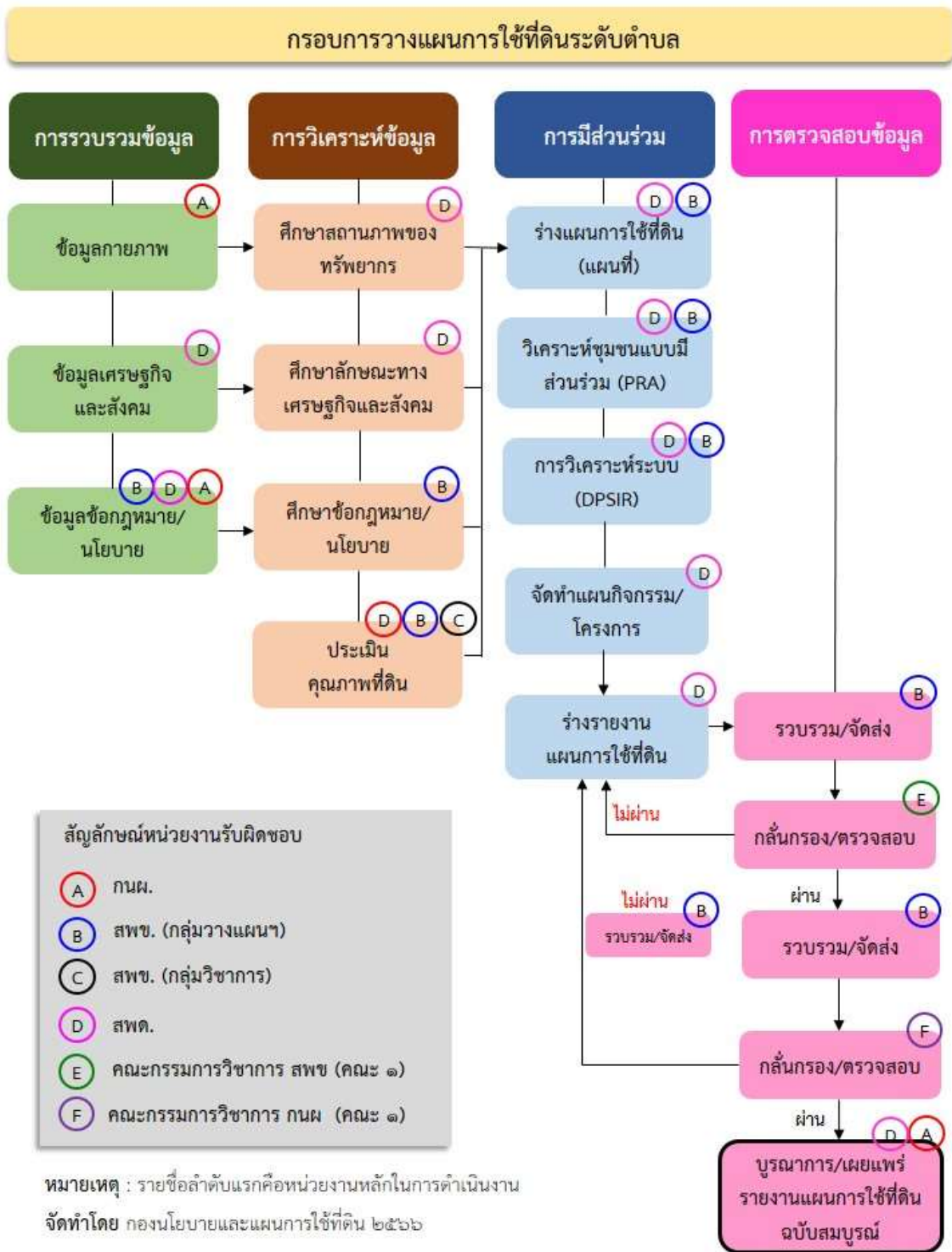
3) หน่วยงานราชการอื่น ๆ สามารถใช้เป็นข้อมูลพื้นฐานประกอบแผนงาน/โครงการ/กิจกรรม ที่สอดคล้องกับแผนการใช้ที่ดินที่กำหนดขึ้นในแต่ละเขต

ขั้นตอนการวางแผนการใช้ที่ดินระดับตำบลแสดงดังรูปที่ 1-1

1.6 วิสัยทัศน์ของตำบล

การเกษตรมาตรฐาน โครงสร้างพื้นฐานพอเพียง สานต่อการพัฒนาคุณภาพชีวิต

(<https://www.goodjokk.go.th/home>)



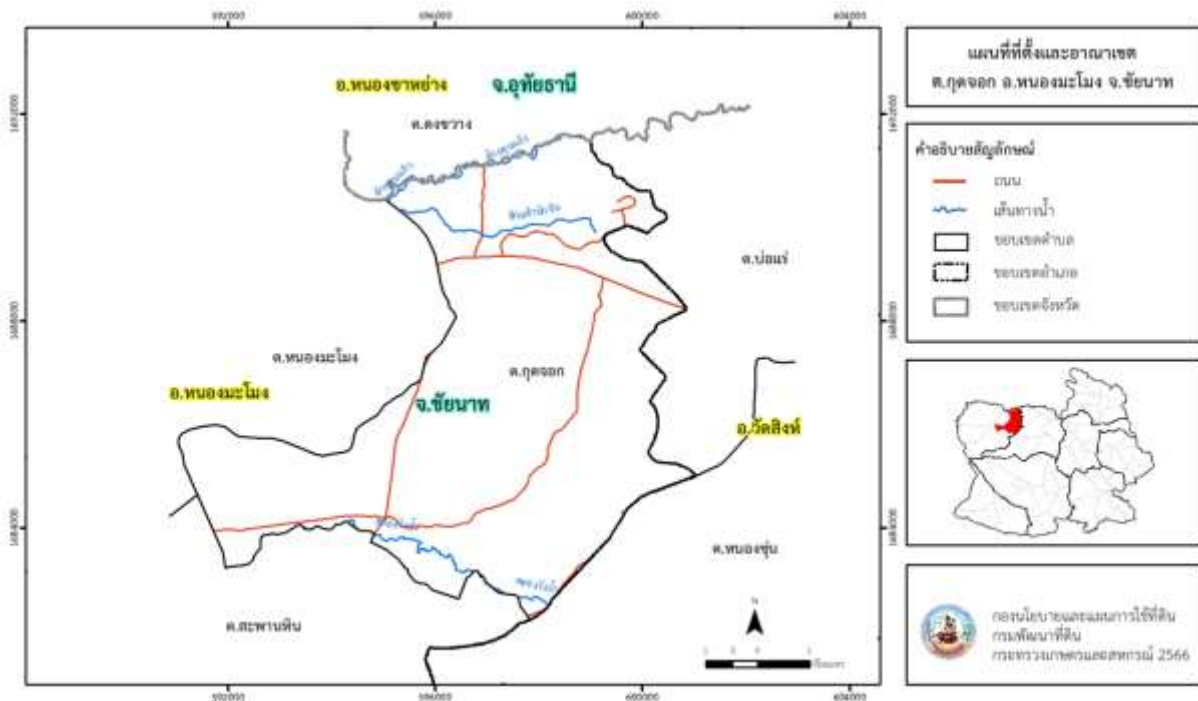
รูปที่ 1-1 ขั้นตอนการวางแผนการใช้ที่ดินระดับตำบล

บทที่ 2 ข้อมูลทั่วไป

2.1 ที่ตั้งและอาณาเขต

ตำบลกุดจอก อำเภอหนองมะโมง จังหวัดชัยนาท อยู่ห่างจากที่ว่าการอำเภอหนองมะโมงประมาณ 4 กิโลเมตร มีพื้นที่ทั้งหมดประมาณ 43.31 ตารางกิโลเมตร มีอาณาเขตติดต่อ ดังนี้

ทิศเหนือ	ติดต่อกับ	ลำห้วยขุนแก้ว อำเภอหนองขาหย่าง จังหวัดอุทัยธานี ตำบลหนองมะโมง อำเภอหนองมะโมง จังหวัดชัยนาท
ทิศใต้	ติดต่อกับ	ตำบลสะพานหิน อำเภอหนองมะโมง จังหวัดชัยนาท ตำบลไพรมกยูง อำเภอหันคา จังหวัดชัยนาท
ทิศตะวันออก	ติดต่อกับ	ตำบลป่อแร่ อำเภอวัดสิงห์ จังหวัดชัยนาท
ทิศตะวันตก	ติดต่อกับ	ตำบลหนองมะโมง อำเภอหนองมะโมง จังหวัดชัยนาท



รูปที่ 2-1 ขอบเขตการปกครองตำบลกุดจอก อำเภอหนองมะโมง จังหวัดชัยนาท

2.2 การแบ่งส่วนการปกครอง

ตำบลกุดจอก อำเภอหนองมะโมง จังหวัดชัยนาท แบ่งส่วนการปกครองออกเป็น 6 หมู่บ้าน ดังนี้

หมู่ที่ 1 บ้านกุดจอก	หมู่ที่ 4 บ้านหนองขนาก
หมู่ที่ 2 บ้านหนองชุมสาย	หมู่ที่ 5 บ้านดงประดา
หมู่ที่ 3 บ้านทับเสาหอ	หมู่ที่ 6 บ้านศรีพัฒนา

(องค์การบริหารส่วนตำบลสะพานหิน, 2566)

2.3 สภาพภูมิประเทศ

ลักษณะพื้นที่ทั่วไปส่วนใหญ่เป็นที่ราบลุ่ม สภาพพื้นที่ราบเรียบถึงค่อนข้างราบเรียบ เป็นส่วนหนึ่งของที่ราบลุ่มเจ้าพระยา พื้นที่ที่มีความลาดเทเล็กน้อยจากทิศตะวันตกเฉียงใต้ไปทางทิศตะวันออกเฉียงเหนือ มีคลองวังน้ำและห้วยสำนักจั่น เป็นลำน้ำที่เชื่อมต่อมาจากอ่างเก็บน้ำ ความสูงของพื้นที่อยู่ระหว่าง 36-38 เมตรจากระดับน้ำทะเลปานกลาง

2.4 สภาพภูมิอากาศ

จากการศึกษาสถิติภูมิอากาศ (ปี พ.ศ.2536-2565) พบว่า ตำบลกุดจอก อำเภอหนองมะโมง จังหวัดชัยนาท มีรายละเอียดดังนี้

2.4.1 อุณหภูมิ

มีอุณหภูมิโดยเฉลี่ยทั้งปี 28.1 องศาเซลเซียส อุณหภูมิสูงสุดเฉลี่ย 33.8 องศาเซลเซียส ในเดือนเมษายน และอุณหภูมิต่ำสุดเฉลี่ย 23.8 องศาเซลเซียส ในเดือนมกราคม

2.4.2 ปริมาณน้ำฝน

มีปริมาณน้ำฝนรวมทั้งปี 1,035.9 มิลลิเมตร มีฝนตกประมาณ 101 วัน เดือนที่มีฝนตกมากที่สุด ในเดือนกันยายน มีปริมาณฝน 238.8 มิลลิเมตร และมีฝนตกประมาณ 18 วัน

2.4.3 สมดุลน้ำเพื่อการเกษตร

จากข้อมูลสถิติภูมิอากาศในคาบ 30 ปี (ปี พ.ศ.2536-2565) ณ สถานีตรวจอากาศเกษตร จังหวัดชัยนาท ได้นำมาวิเคราะห์สมดุลของน้ำเพื่อการเกษตร ซึ่งเป็นการวิเคราะห์หาช่วงฤดูกาลเพาะปลูกพืชตลอดจนช่วงระยะเวลาที่พืชเสี่ยงต่อการขาดน้ำ ข้อมูลที่นำมาวิเคราะห์ คือ ปริมาณน้ำฝน และศักยภาพการคายระเหยน้ำอ้างอิง (ET_o) ซึ่งคำนวณด้วยโปรแกรม Cropwat for Windows Version 8.0 โดยใช้สมการ Penman-Monteith สามารถสรุปสมดุลของน้ำเพื่อการเกษตรในเขตอาศัยน้ำฝนได้ดังนี้

ช่วงที่เหมาะสมต่อการปลูกพืช เป็นช่วงที่ค่าปริมาณน้ำฝนมากกว่าค่า 0.5 การระเหยจากผิวดินและการคายน้ำของพืช เป็นช่วงที่ดินมีความชุ่มชื้นพอเหมาะต่อการเพาะปลูกพืช เป็นช่วงที่ดินมีความชุ่มชื้นพอเหมาะต่อการเพาะปลูกพืช ซึ่งช่วงนี้เริ่มตั้งแต่ปลายเดือนเมษายนถึงต้นเดือนพฤศจิกายน

ช่วงที่มีน้ำมากเกินพอ เป็นช่วงที่ค่าปริมาณน้ำฝนมากกว่าค่าการระเหยจากผิวดินและการคายน้ำของพืช ซึ่งช่วงนี้เริ่มตั้งแต่ต้นเดือนสิงหาคมถึงปลายเดือนตุลาคม

ช่วงขาดน้ำ เป็นช่วงฤดูแล้งที่ค่าปริมาณน้ำฝนน้อยกว่าค่า 0.5 การระเหยจากผิวดิน และการคายน้ำของพืช ซึ่งพืชอาจเสียหายจากการขาดแคลนน้ำได้ ซึ่งช่วงนี้เริ่มตั้งต้นเดือนพฤศจิกายนถึงปลายเดือนเมษายน (ตารางที่ 2-1 และรูปที่ 2-2)

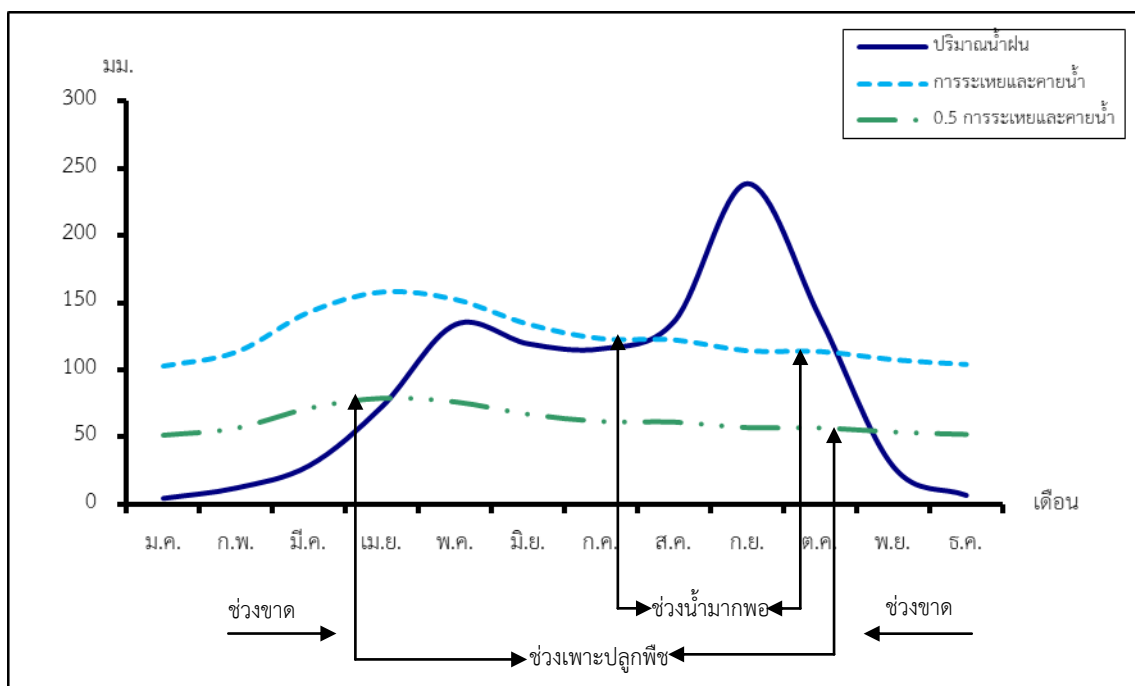
ตารางที่ 2-1 สถิติภูมิอากาศ ณ สถานีตรวจอากาศเกษตรจังหวัดชัยนาท¹ (ปี พ.ศ.2536-2565)

เดือน	อุณหภูมิ (°ซ)			ความชื้นสัมพัทธ์ (%)	ปริมาณน้ำฝน (มม.)	จำนวนวันที่ฝนตก (วัน)	ศักยภาพการคายระเหยน้ำ (มม.)	ปริมาณฝนใช้การ ² (มม.)
	ต่ำสุด	สูงสุด	เฉลี่ย					
ม.ค.	20.3	31.9	25.3	70.0	4.4	1.2	102.9	4.4
ก.พ.	22.3	33.6	27.1	71.0	12.2	1.6	113.4	12.0
มี.ค.	24.4	35.7	29.2	70.0	28.9	3.1	143.2	27.6
เม.ย.	25.6	36.9	30.3	69.0	73.0	4.5	158.1	64.5
พ.ค.	25.9	35.8	30.0	73.0	133.9	12.4	152.5	105.2
มิ.ย.	25.6	34.6	29.2	76.0	119.5	12.7	134.1	96.7
ก.ค.	25.2	33.7	28.6	78.0	115.8	14.9	123.4	94.3
ส.ค.	25.1	33.6	28.4	79.0	136.3	16.1	122.5	106.6
ก.ย.	23.5	33.2	28.2	82.0	238.8	17.6	114.3	147.6
ต.ค.	23.3	32.6	28.0	80.0	138.4	12.3	113.8	107.8
พ.ย.	23.4	32.6	27.3	74.0	28.0	3.2	107.7	26.7
ธ.ค.	20.7	31.5	25.4	70.0	6.7	1.1	104.2	6.6
เฉลี่ย	23.8	33.8	28.1	74.3	-	-	-	-
รวม	-	-	-	-	1,035.9	100.7	1,490.0	800.0

หมายเหตุ : ¹ เป็นสถานีตรวจอากาศที่ใกล้พื้นที่ตำบลมากที่สุด

² จากการคำนวณโดยโปรแกรม Cropwat for Windows Version 8.0

ที่มา : กรมอุตุนิยมวิทยา (2566)



รูปที่ 2-2 กราฟสมดุลของน้ำเพื่อการเกษตร ปี พ.ศ. 2536-2565

2.5 สภาพการใช้ที่ดินในปัจจุบัน

สภาพการใช้ที่ดินตำบลกุดจอก อำเภอหนองมะโมง จังหวัดชัยนาท ซึ่งสำรวจโดยกลุ่มวิเคราะห์สภาพการใช้ที่ดิน (2566) ประกอบด้วย ประเภทการใช้ที่ดินต่าง ๆ ดังนี้(ตารางที่ 2-2 และรูปที่ 2-3)

- 1) พื้นที่ชุมชนและสิ่งปลูกสร้าง มีเนื้อที่ 2,155 ไร่ หรือร้อยละ 7.71 ของพื้นที่ตำบล
- 2) พื้นที่เกษตรกรรม มีเนื้อที่ 23,715 ไร่ หรือร้อยละ 84.83 ของพื้นที่ตำบล ประกอบด้วย การใช้ประโยชน์ที่ดินด้านเกษตรกรรมต่าง ๆ ดังต่อไปนี้

2.1) พื้นที่นา มีเนื้อที่ 18,950 ไร่ หรือร้อยละ 67.79 ของพื้นที่ตำบล ได้แก่ เกษตรผสมผสาน/ไร่นาสวนผสม นาไร่ นาข้าว นาข้าว+อ้อย นาข้าว+มันสำปะหลัง นาข้าว+ถั่วเขียว

2.2) พืชไร่ มีเนื้อที่ 4,104 ไร่ หรือร้อยละ 14.68 ของพื้นที่ตำบล ได้แก่ ข้าวโพด อ้อย มันสำปะหลัง ถั่วเขียว

2.3) ไม้ยืนต้น มีเนื้อที่ 303 ไร่ หรือร้อยละ 1.08 ของพื้นที่ตำบล ได้แก่ ไม้ยืนต้นผสม ปาล์ม น้ำมัน ยูคาลิปตัส สัก

2.4) ไม้ผล มีเนื้อที่ 89 ไร่ หรือร้อยละ 0.31 ของพื้นที่ตำบล ได้แก่ ไม้ผลผสม มะม่วง กล้วย มะขาม

2.5) พืชสวน มีเนื้อที่ 53 ไร่ หรือร้อยละ 0.19 ของพื้นที่ตำบล ได้แก่ ไม้ดอก ไม้ประดับ

2.6) ฟุ้งหญ้าเลี้ยงสัตว์และโรงเรือนเลี้ยงสัตว์ มีเนื้อที่ 180 ไร่ หรือร้อยละ 0.65 ของพื้นที่ตำบล ได้แก่ ฟุ้งหญ้าเลี้ยงสัตว์ โรงเรือนเลี้ยงโค กระบือ และม้า โรงเรือนเลี้ยงสัตว์ปีก

2.7) สถานที่เพาะเลี้ยงสัตว์น้ำ มีเนื้อที่ 36 ไร่ หรือร้อยละ 0.13 ของพื้นที่ตำบล ได้แก่ สถานที่เพาะเลี้ยงปลา

3) พื้นที่ป่าไม้ มีเนื้อที่ 669 ไร่ หรือร้อยละ 239 ของพื้นที่ตำบล ประกอบด้วย ป่าผลัดใบรอสภาพ
พื้นที่ฟู ป่าผลัดใบสมบูรณ์

4) พื้นที่แหล่งน้ำ มีเนื้อที่ 837 ไร่ หรือร้อยละ 2.99 ของพื้นที่ตำบล ประกอบด้วย แม่น้ำ ลำห้วย ลำ
คลอง อ่างเก็บน้ำ บ่อน้ำในไร่นา และคลองชลประทาน

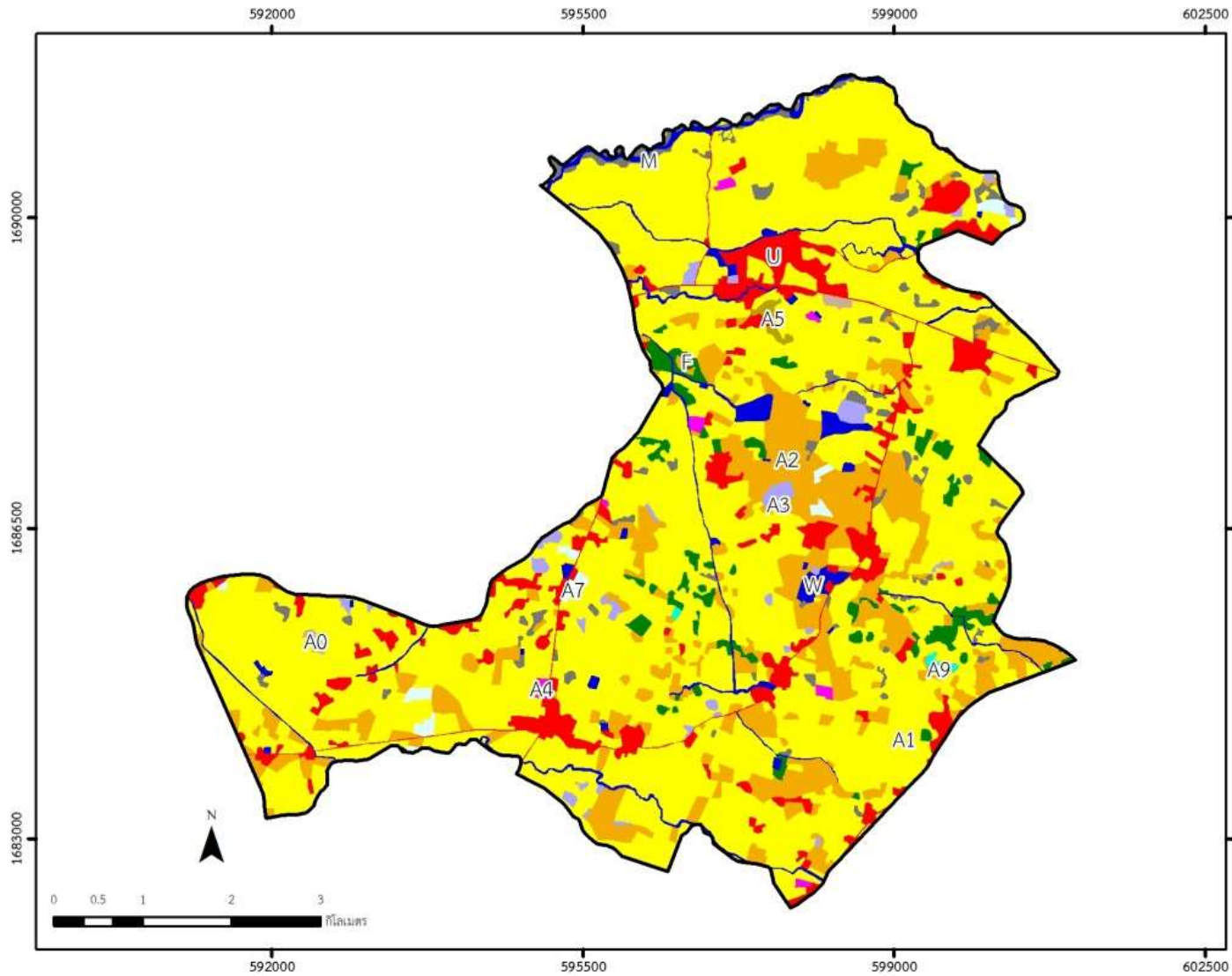
5) พื้นที่เบ็ดเตล็ด มีเนื้อที่ 581 ไร่ หรือร้อยละ 2.08 ของพื้นที่ตำบล ประกอบด้วย ทุ่งหญ้าธรรมชาติ
ทุ่งหญ้าสลับไม้พุ่ม/ไม้ละเมาะ

ตารางที่ 2-2 สภาพการใช้ที่ดิน ตำบลกุดจอก อำเภอหนองมะโมง จังหวัดชัยนาท

หน่วยแผนที่	ประเภทการใช้ที่ดิน	เนื้อที่	
		ไร่	ร้อยละ
U	พื้นที่ชุมชนและสิ่งปลูกสร้าง	2,155	7.71
U201	หมู่บ้านบนพื้นราบ	1,664	5.95
U301	สถานที่ราชการและสถาบันต่าง ๆ	228	0.82
U405	ถนน	178	0.64
U502	โรงงานอุตสาหกรรม	73	0.26
U605	สถานีบริการน้ำมัน	12	0.04
A	พื้นที่เกษตรกรรม	23,715	84.83
A001	เกษตรผสมผสาน/ไร่นาสวนผสม	46	0.16
A100	นาไร่	16	0.06
A101	นาข้าว	18,195	65.08
A101+A203	นาข้าว+อ้อย	30	0.11
A101+A204	นาข้าว+มันสำปะหลัง	13	0.05
A101+A208	นาข้าว+ถั่วเขียว	650	2.33
A202	ข้าวโพด	237	0.85
A203	อ้อย	2,687	9.61
A204	มันสำปะหลัง	1,177	4.21
A208	ถั่วเขียว	3	0.01
A301	ไม้ยืนต้นผสม	199	0.71
A303	ปาล์มน้ำมัน	62	0.22
A304	ยูคาลิปตัส	20	0.07
A305	สัก	22	0.08
A401	ไม้ผลผสม	23	0.08
A407	มะม่วง	45	0.16
A411	กล้วย	4	0.01

ตารางที่ 2-2 (ต่อ)

หน่วยแผนที่	ประเภทการใช้ที่ดิน	เนื้อที่	
		ไร่	ร้อยละ
A412	มะขาม	17	0.06
A503	ไม้ดอก ไม้ประดับ	53	0.19
A701	ทุ่งหญ้าเลี้ยงสัตว์	39	0.14
A702	โรงเรือนเลี้ยงโค กระบือ และม้า	7	0.03
A703	โรงเรือนเลี้ยงสัตว์ปีก	134	0.48
A902	สถานที่เพาะเลี้ยงปลา	36	0.13
F	พื้นที่ป่าไม้	669	2.39
F200	ป่าผลัดใบรอสภาพฟื้นฟู	183	0.65
F201	ป่าผลัดใบสมบูรณ์	486	1.74
M	พื้นที่เบ็ดเตล็ด	581	2.08
M101	ทุ่งหญ้าธรรมชาติ	5	0.02
M102	ทุ่งหญ้าสลับไม้พุ่ม/ไม้ละเมาะ	576	2.06
W	พื้นที่แหล่งน้ำ	837	2.99
W101	แม่น้ำ ลำห้วย ลำคลอง	328	1.17
W201	อ่างเก็บน้ำ	61	0.22
W202	บ่อน้ำในไร่นา	253	0.90
W203	คลองชลประทาน	195	0.70
	ผลรวมทั้งหมด	27,957	100.00



แผนที่สภาพการใช้ที่ดิน
ต.กุดจอก อ.หนองมะโมง จ.ชัยนาท

คำอธิบายสัญลักษณ์
 ขอบเขตตำบล

ประเภทการใช้ที่ดิน	เนื้อที่	
	ไร่	ร้อยละ
พื้นที่ชุมชนและสิ่งปลูกสร้าง	2,155	7.71
U พื้นที่ชุมชนและสิ่งปลูกสร้าง	2,155	7.71
พื้นที่เกษตรกรรม	23,715	84.83
A0 เกษตรผสมผสาน/ไร่นาสวนผสม	46	0.16
A1 พื้นที่นา	18,904	67.63
A2 พืชไร่	4,104	14.68
A3 ไม้ยืนต้น	303	1.08
A4 ไม้ผล	89	0.31
A5 พืชสวน	53	0.19
A7 ทุ่งหญ้าเลี้ยงสัตว์และโรงเรือนเลี้ยงสัตว์	180	0.65
A9 สถานที่เพาะเลี้ยงสัตว์น้ำ	36	0.13
พื้นที่ป่าไม้	669	2.39
F พื้นที่ป่าไม้	669	2.39
พื้นที่แหล่งน้ำ	837	2.99
W พื้นที่แหล่งน้ำ	837	2.99
พื้นที่เขตลัด	581	2.08
M ทุ่งหญ้าธรรมชาติ, ไม้ละเกาะ ฯลฯ	581	2.08
ผลรวมทั้งหมด	27,957	100.00


กองนโยบายและแผนการใช้ที่ดิน
กรมพัฒนาที่ดิน
กระทรวงเกษตรและสหกรณ์ 2566

รูปที่ 2-3 สภาพการใช้ที่ดิน ตำบลกุดจอก อำเภอหนองมะโมง จังหวัดชัยนาท

2.6 สภาพเศรษฐกิจและสังคม

2.6.1 ประชากร

จากหลักฐานทะเบียนราษฎร์ของกรมการปกครอง กระทรวงมหาดไทย ณ เดือนธันวาคม 2565 พบว่า ประชากรที่อาศัยในพื้นที่ตำบลกุดจอก มีประชากรรวม 2,446 คน แยกเป็นชาย 1,213 คน เป็นหญิง 1,233 คน ความหนาแน่นโดยเฉลี่ย 55.13 คนต่อตารางกิโลเมตร มีจำนวนครัวเรือนทั้งหมด 1,036 ครัวเรือน เป็นครัวเรือนเกษตรที่มาขึ้นทะเบียนกรมส่งเสริมการเกษตร 977 ครัวเรือน หรือร้อยละ 94.31 ของจำนวนครัวเรือนทั้งหมด และเป็นครัวเรือนที่ประกอบอาชีพอื่นๆ ครัวเรือนเกษตรที่ไม่ได้มาขึ้นทะเบียนกรมส่งเสริมการเกษตร 59 ครัวเรือน หรือร้อยละ 5.69 ของจำนวนครัวเรือนทั้งหมด ดังรายละเอียดในตารางที่ 2-2 ถึง 2-3

ตารางที่ 2-2 จำนวนประชากรและครัวเรือน ตำบลกุดจอก อำเภอหนองมะโมง จังหวัดชัยนาท ปี 2565

พื้นที่	จำนวนครัวเรือน	จำนวนประชากร (คน)		
		ชาย	หญิง	รวม
ตำบลกุดจอก	1,036	1,213	1,233	2,446
หมู่ที่ 1 บ้านกุดจอก	181	157	192	349
หมู่ที่ 2 บ้านหนองชุมสาย	147	189	183	372
หมู่ที่ 3 บ้านทับเสาหอ	185	241	242	483
หมู่ที่ 4 บ้านหนองขนก	252	285	280	565
หมู่ที่ 5 บ้านดงประดา	151	219	220	439
หมู่ที่ 6 บ้านศรีพัฒนา	120	122	136	258

ที่มา: กรมการปกครอง (2566)

ตารางที่ 2-3 จำนวนและสัดส่วนครัวเรือนเกษตร ตำบลกุดจอก อำเภอหนองมะโมง จังหวัดชัยนาท ปี 2565

รายการ	จำนวน (ครัวเรือน)	ร้อยละ
จำนวนครัวเรือนทั้งหมด ¹⁾	1,036	100.00
- จำนวนครัวเรือนเกษตรที่มาขึ้นทะเบียนกรมส่งเสริมการเกษตร ²⁾	977	94.31
- จำนวนครัวเรือนที่ประกอบอาชีพอื่นๆ และจำนวนครัวเรือนเกษตรที่ไม่ได้มาขึ้นทะเบียนฯ	59	5.69

ที่มา: 1) กรมการปกครอง (2566)

2) กรมส่งเสริมการเกษตร (2566)

2.6.2 การถือครองที่ดิน

จากข้อมูลกรมการปกครอง ณ เดือนธันวาคม 2565 ตำบลกุดจอก มีจำนวนครัวเรือนทั้งหมด 1,036 ครัวเรือน โดยถือครองที่ดินเฉลี่ยครัวเรือนละ 26.99 ไร่

2.6.3 ลักษณะทางเศรษฐกิจและการประกอบอาชีพ

สภาพเศรษฐกิจของชุมชนในตำบลกุดจอกส่วนใหญ่ประชากรมีอาชีพด้านการเกษตรกรรม ได้แก่ ปลูกข้าว นอกจากนี้เกษตรกรยังมีการเลี้ยงสัตว์

การประกอบอาชีพ ในตำบลกุดจอกประชากรส่วนใหญ่ประกอบอาชีพเกษตรกรรม เช่น การทำนา นอกจากนี้ยังมีการเลี้ยงสัตว์ไว้เพื่อบริโภคและจำหน่าย

- อาชีพทำเกษตรกรรม ตำบลกุดจอกครัวเรือนเกษตรที่ขึ้นทะเบียนกับกรมส่งเสริมการเกษตร 977 ครัวเรือน โดยเกษตรกรปลูกข้าวทั้งตำบล นอกจากนี้เกษตรกรยังมีการเลี้ยงสัตว์ สำหรับการเลี้ยงสัตว์พบว่าส่วนใหญ่เลี้ยงไว้เพื่อบริโภค และจำหน่าย ได้แก่ โค กระบือ สุกร และไก่

2.6.4 ด้านรายได้-รายจ่าย

จากข้อมูลพื้นฐาน จปฐ. (กรมการพัฒนาชุมชน, 2566) พบว่า รายได้ครัวเรือนเฉลี่ยปีละ 184,770 บาท รายได้บุคคลเฉลี่ยปีละ 75,697 บาท รายจ่ายครัวเรือนเฉลี่ยปีละ 100,798 บาท รายจ่ายบุคคลเฉลี่ยปีละ 41,295 บาท เมื่อพิจารณาจะเห็นว่ารายได้ครัวเรือนมากกว่ารายจ่ายครัวเรือนปีละ 48,927 บาท และรายได้บุคคลมากกว่ารายจ่ายบุคคลปีละ 20,654 บาท ดังรายละเอียดในตารางที่ 2-4

ตารางที่ 2-4 รายได้-รายจ่ายเฉลี่ยครัวเรือน ตำบลกุดจอก อำเภอหนองมะโมง จังหวัดชัยนาท ปี 2565

พื้นที่	แหล่งรายได้ของครัวเรือน (บาท/ปี)				รายได้ ครัวเรือน เฉลี่ย (บาท/ปี)	รายได้ บุคคล เฉลี่ย (บาท/ปี)	รายจ่าย ครัวเรือน เฉลี่ย (บาท/ปี)	รายจ่าย บุคคล เฉลี่ย (บาท/ ปี)
	อาชีพหลัก	อาชีพรอง	รายได้อื่น	ทำ-หาเอง				
ตำบลกุดจอก	113,077	31,680	23,957	16,056	184,770	75,697	100,798	41,295
หมู่ที่ 1 บ้านกุดจอก	175,464	10,151	27,347	3,337	216,300	91,307	167,373	70,653
หมู่ที่ 2 บ้านหนองชุมสาย	79,668	40,373	22,157	17,639	159,837	50,338	84,059	26,473
หมู่ที่ 3 บ้านทับเสาหอ	100,153	25,181	10,912	9,403	145,650	72,036	72,596	35,905
หมู่ที่ 4 บ้านหนองขนาท	109,442	33,565	21,449	31,980	196,435	80,435	119,592	48,969
หมู่ที่ 5 บ้านดงประดา	106,256	29,950	19,793	20,826	176,826	78,373	60,909	26,996
หมู่ที่ 6 บ้านศรีพัฒนา	112,461	56,364	51,876	6,506	227,207	86,787	108,594	41,480

ที่มา: กรมการพัฒนาชุมชน (2566)

บทที่ 3

สถานภาพของทรัพยากรธรรมชาติ

การศึกษาสถานภาพของทรัพยากรธรรมชาติในพื้นที่ตำบลกุดจอก อำเภอหนองมะโมง จังหวัดชัยนาท ได้แก่ ทรัพยากรป่าไม้ ทรัพยากรน้ำ และทรัพยากรดิน ซึ่งเป็นทรัพยากรกายภาพที่สำคัญต่อการทำการเกษตร ดังนั้นจึงจำเป็นต้องทราบว่าทรัพยากรธรรมชาติแต่ละชนิดปัจจุบันมีสถานะอย่างไร เพื่อใช้เป็นข้อมูลประกอบการวางแผนการใช้ที่ดินซึ่งจะนำไปสู่การกำหนดแผนงาน โครงการ กิจกรรม รวมถึงมาตรการต่าง ๆ เพื่อการพัฒนาพื้นที่อย่างมีประสิทธิภาพต่อไป โดยมีรายละเอียดดังนี้

3.1 ทรัพยากรป่าไม้

3.1.1 ป่าไม้ตามกฎหมายและมติคณะรัฐมนตรี

1) ป่าอนุรักษ์ ไม่พบพื้นที่ป่าอนุรักษ์ (เขตอุทยานแห่งชาติ เขตรักษาพันธุ์สัตว์ป่า เขตวนอุทยาน เขตห้ามล่าสัตว์ป่า) ในพื้นที่

2) ป่าสงวนแห่งชาติ ได้มีการจำแนกเขตการใช้ประโยชน์ทรัพยากรและที่ดินป่าไม้ในพื้นที่ป่าสงวนแห่งชาติตามมติคณะรัฐมนตรี วันที่ 10 มีนาคม 2535 และ 17 มีนาคม 2535 แบ่งออกเป็น 3 เขต ประกอบด้วย เขตพื้นที่ป่าเพื่อการอนุรักษ์ (Zone C) เขตพื้นที่ป่าเพื่อเศรษฐกิจ (Zone E) และเขตพื้นที่ป่าที่เหมาะสมต่อการเกษตร (Zone A) จากการวิเคราะห์ข้อมูล ไม่พบพื้นที่ป่าสงวนแห่งชาติในพื้นที่

3.1.2 **ชั้นคุณภาพลุ่มน้ำ** (มติคณะรัฐมนตรี วันที่ 28 พฤษภาคม 2528) จากการวิเคราะห์ข้อมูล พบชั้นคุณภาพลุ่มน้ำในพื้นที่ คือ พื้นที่ลุ่มน้ำชั้นที่ 5 เนื้อที่ 27,958 ไร่

ทั้งนี้ เนื้อที่ดังกล่าวข้างต้นคำนวณด้วยระบบสารสนเทศภูมิศาสตร์ เป็นเนื้อที่เบื้องต้นเท่านั้น ไม่สามารถใช้อ้างอิงได้ทางกฎหมาย

3.2 ทรัพยากรน้ำ

3.2.1 ปริมาณน้ำฝน พบว่าในพื้นที่ตำบลกุดจอก มีปริมาณน้ำฝนเฉลี่ยในคาบ 30 ปี (พ.ศ.2536-2565) 1,035.9 มิลลิเมตรต่อปี

3.2.2 น้ำผิวดิน หมายถึง แม่น้ำลำคลอง หนอง บึง ทะเลสาบ อ่างเก็บ และแหล่งน้ำสาธารณะอื่นๆ ที่อยู่ภายในผืนแผ่นดิน ในพื้นที่ตำบลกุดจอก มีรายละเอียดของแหล่งน้ำผิวดินดังนี้

แหล่งน้ำผิวดินธรรมชาติ ได้แก่ คลองวังน้ำ ห้วยเก่า ห้วยขุนแก้ว และห้วยสำนักจัน

3.2.3 ใช้ฐานข้อมูลน้ำบาดาลของกรมทรัพยากรน้ำบาดาล กระทรวงทรัพยากรธรรมชาติและสิ่งแวดล้อม จากข้อมูล <http://app.dgr.go.th/newpasutara/xml/search.php> สืบค้น ณ วันที่ 26 พฤษภาคม 2566 ซึ่งพบว่า ตำบลกุดจอก มีจำนวนบ่อบาดาลราชการจำนวน 1 บ่อ และจำนวนบ่อบาดาลเอกชนจำนวน 1 บ่อ

3.3 ทรัพยากรดิน

ทรัพยากรดินในพื้นที่ตำบลกุดจอก อำเภอหนองมะโมง จังหวัดชัยนาท พบหน่วยแผนที่ดินทั้งหมด 3 หน่วยแผนที่ดิน ดังนี้

3.3.1 ดินในพื้นที่ลุ่ม มี 1 หน่วยแผนที่ดิน คือ หน่วยแผนที่ดิน Nch-sIA ชุดดินหนองฉาง มีเนื้อดินบนเป็นดินร่วนปนทราย ความลาดชัน 0-2 เปอร์เซ็นต์ มีเนื้อที่ 24,311 ไร่ หรือร้อยละ 86.96 ของเนื้อที่ตำบล

3.3.2 ดินในพื้นที่ดอน มี 2 หน่วยแผนที่ดิน ได้แก่

1) หน่วยแผนที่ดิน Kpg-gm,fl-sIA ชุดดินเขาพลองที่มีจุดประสีเทาและเป็นดินร่วนละเอียด มีเนื้อดินบนเป็นดินร่วนปนทราย ความลาดชัน 0-2 เปอร์เซ็นต์ มีเนื้อที่ 368 ไร่ หรือร้อยละ 1.32 ของเนื้อที่ตำบล

2) หน่วยแผนที่ดิน Uti-sIA ชุดดินอุทัย มีเนื้อดินบนเป็นดินร่วนปนทราย ความลาดชัน 0-2 เปอร์เซ็นต์ มีเนื้อที่ 3,278 ไร่ หรือร้อยละ 11.72 ของเนื้อที่ตำบล

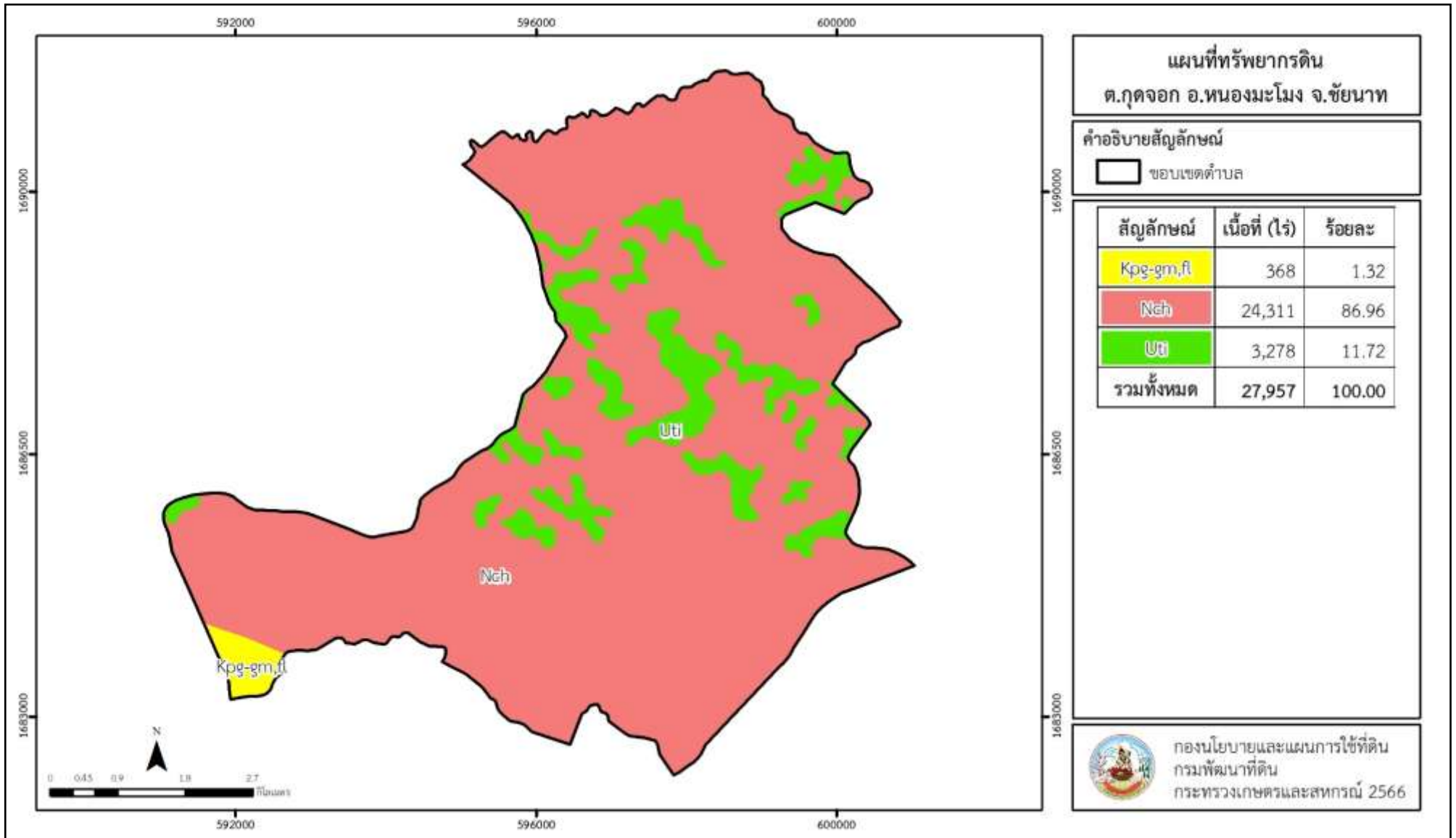
ไม่พบปัญหาทรัพยากรดินทางการเกษตรตามสภาพธรรมชาติในพื้นที่ รายละเอียดของสมบัติดิน ตำบลกุดจอก อำเภอหนองมะโมง จังหวัดชัยนาท ดังแสดงในตารางที่ 3-1 และแผนที่แสดงในลักษณะของชุดดิน (รูปที่ 3-1)

ตารางที่ 3-1 สมบัติดิน ตำบลกุดจอก อำเภอหนองมะโมง จังหวัดชัยนาท

หน่วยแผนที่ดิน	ความลาดชัน (%)	ความลึก (ซม.)	การระบายน้ำ	ความอุดมสมบูรณ์ของดิน	ความจุแลกเปลี่ยนแคตไอออน (cmol/kg)	ความอืดตัวเบส (%)	ปฏิกิริยาดิน		ค่าการนำไฟฟ้า (dS/m)	ความลึกของชั้นจาโรไซด์ (ซม.)	เนื้อที่	
							ดินบน	ดินล่าง			ไร่	ร้อยละ
Kpg-gm,fl-sIA	0-2	>150	ดีปานกลางถึงค่อนข้างเลว	ต่ำ	<10	<35	5.5-6.5	4.5-5.5	<2	-	368	1.32
Nch-sIA	0-2	>150	ค่อนข้างเลว	ปานกลาง	10-20	35-75	6.0-7.0	5.5-6.5	<2	-	24,311	86.96
Uti-sIA	0-2	>150	ดี	ต่ำ	<10	<35	5.5-6.5	5.0-6.5	<2	-	3,278	11.72
รวมทั้งหมด											27,957	100.00

หมายเหตุ: เนื้อที่คำนวณด้วยโปรแกรมระบบสารสนเทศภูมิศาสตร์

ที่มา: กองสำรวจและวิจัยทรัพยากรดิน (2566)



รูปที่ 3-1 ทรัพยากรดิน ตำบลกุดจอก อำเภอหนองมะโมง จังหวัดชัยนาท

บทที่ 4

กระบวนการมีส่วนร่วมของชุมชน (Participatory Rural Appraisal : PRA)

4.1 การวิเคราะห์ผลจากการจัดทำกระบวนการมีส่วนร่วมของชุมชน (PRA)

การวิเคราะห์ผลจากการจัดทำกระบวนการมีส่วนร่วมของชุมชน (PRA) เมื่อวันที่ 26 พฤษภาคม 2566 มีสาระสำคัญสรุปได้ดังนี้

4.1.1 ปัญหาหลักของตำบลกุดจอก คือ

- 1) ดินขาดความอุดมสมบูรณ์
- 2) การเพาะปลูกมีการใช้สารเคมีปริมาณที่สูง
- 3) การขาดแคลนน้ำอุปโภค-บริโภค และทำการเกษตรเนื่องจากพื้นที่อยู่นอกเขตชลประทาน
- 3) ภัยธรรมชาติ น้ำท่วม ฝนแล้ง
- 4) ความยากจน และรายได้จากการประกอบอาชีพต่ำกว่าเกณฑ์
- 5) ไม่มีการวางระบบการจัดเก็บขยะ
- 6) ต้นทุนการผลิตสูง ราคาผลผลิตตกต่ำ เกษตรกรกำหนดราคาสินค้าเองไม่ได้
- 7) ขาดงบประมาณในการช่วยเหลือ

4.1.2 ความต้องการของชุมชน เกษตรกร และตำบลกุดจอก มีความต้องการ 11 ประการ คือ

- 1) ความรู้ในการแก้ไขปัญหาดินเสื่อมโทรม และฟื้นฟูความอุดมสมบูรณ์ของดิน
- 2) การแก้ไขปัญหาการขาดแคลนน้ำ มีแหล่งกักเก็บน้ำให้เพียงพอกับการเกษตรและอุปโภค-บริโภค
- 3) แนวทางการลดต้นทุนการผลิต และนวัตกรรมความรู้ในการประกอบอาชีพภาคเกษตร
- 4) ช่วยพยุงราคาผลผลิตการเกษตร
- 5) การสนับสนุนและส่งเสริมกลุ่มอาชีพต่างๆ และการแปรรูปสินค้าที่มีในชุมชน และการให้สนับสนุนการท่องเที่ยววิถีชุมชน
- 6) พัฒนาเส้นทางคมนาคมให้มีมาตรฐาน
- 7) มาตรการรับมือกับภัยธรรมชาติ และการชดเชยเมื่อได้รับผลกระทบเสียหาย
- 8) การบริหารจัดการขยะชุมชน
- 9) ลานตากผลผลิตการเกษตร
- 10) ลดอัตราดอกเบี้ยเงินกู้และขยายเวลาการชำระเงินคืน
- 11) คนในชุมชนมีสุขอนามัยและคุณภาพชีวิตที่ดี

ผลจากการจัดทำกระบวนการมีส่วนร่วมของชุมชน (PRA) ได้นำมาวิเคราะห์ร่วมกับปัญหาด้านกายภาพ โดยระบบ DPSIR มีรายละเอียดดังนี้

- 1) **แรงขับเคลื่อน (Driver)** มี 3 ประการ คือ
 - 1.1) การเปลี่ยนแปลงสภาพภูมิอากาศ
 - 1.2) ขาดแคลนน้ำ
 - 1.3) ราคาสินค้าเกษตรตกต่ำ
- 2) **แรงกดดัน (Pressure)** ที่เกิดจากปัจจัยขับเคลื่อน มี 4 ประการ คือ
 - 2.1) ฝนทิ้งช่วง / น้ำไหลป่า
 - 2.2) ขาดการปรับปรุงบำรุงดิน
 - 2.3) ขาดแคลนแหล่งน้ำ
 - 2.4) การจัดการดินที่ยังไม่เหมาะสม
- 3) **สถานะ (State)** ที่เกิดแรงกดดัน มี 4 ประการ คือ
 - 3.1) ความเสื่อมโทรมของดิน
 - 3.2) ขาดแคลนแหล่งกักเก็บน้ำทางการเกษตร อุปโภค-บริโภค
 - 3.3) แล้งซ้ำซาก น้ำท่วมขัง
 - 3.4) รายได้ลดลง
- 4) **ผลกระทบ (Impact)** ที่ปรากฏในพื้นที่ มี 7 ประการ คือ
 - 4.1) ผลผลิตทางการเกษตรต่ำ ต้นทุนการผลิตสูง
 - 4.2) รายได้ลดลง ไม่เพียงพอต่อการใช้ชีวิต
 - 4.3) เกิดการปนเปื้อนสารเคมีในดินและน้ำ
 - 4.4) มีผลกระทบต่อคุณภาพชีวิต
 - 4.5) แหล่งน้ำต้นเงิน สูญเสียธาตุอาหาร
 - 4.6) ขาดแคลนน้ำเพื่อการเกษตร
 - 4.7) ขาดแคลนน้ำอุปโภค-บริโภค
- 5) **การตอบสนอง (Response)** ของรัฐในอดีต ปัจจุบัน และในอนาคต มีดังนี้
 - 5.1) โครงการปรับปรุงบำรุงดินด้วยพืชปุ๋ยสด
 - 5.2) โครงการจัดหาปูนโดโลไมท์เพื่อปรับปรุงพื้นที่ดินกรด
 - 5.3) โครงการรณรงค์เฝ้าสังเกตข้อขัง
 - 5.4) โครงการพัฒนากลุ่มเกษตรกรใช้สารอินทรีย์ลดการใช้สารเคมีทางการเกษตร
 - 5.5) โครงการบริหารจัดการน้ำ
 - 5.6) โครงการตรวจสอบสุขภาพประจำปี
 - 5.7) โครงการจัดทำบัญชีครัวเรือน
 - 5.8) โครงการยกระดับคุณภาพมาตรฐานสินค้าเกษตร
 - 5.9) โครงการแหล่งน้ำในไร่นานอกเขตชลประทาน
 - 5.10) โครงการพัฒนาธุรกิจชุมชนในเขตปฏิรูปที่ดิน

5.11) โครงการส่งเสริมเกษตรกรรมทางเลือก

5.12) โครงการระบบส่งเสริมการเกษตรแบบแปลงใหญ่

ดังมีรายละเอียดในรูปที่ 4-1



รูปที่ 4-1 การวิเคราะห์สถานการณ์โดยระบบ DPSIR ของตำบลกุดจอก อำเภอหนองมะโมง จังหวัดชัยนาท

4.2 ระบบการปลูกพืชในปัจจุบัน

ตำบลกุดจอก อำเภอหนองมะโมง จังหวัดชัยนาท มีการเพาะปลูกพืช ดังนี้

1) ข้าวนาปี-พืชผัก เกษตรกรจะปลูกข้าวนาปีระหว่างเดือนกรกฎาคมถึงเดือนธันวาคม และจะปลูกพืชผักหลังการเก็บเกี่ยวข้าว ได้แก่ มะเขือ พริก กะเพรา โหระพา ข่า ตะไคร้สาระแหน่ ถั่วพู ผักชีฝรั่ง ระหว่างเดือนธันวาคมถึงเดือนกรกฎาคม

2) อ้อยโรงงาน เกษตรกรมีวิธีการปลูกขึ้นกับลักษณะพื้นที่

(1) อ้อยข้ามแล้งหรืออ้อยปลายฝน เหมาะสมกับการปลูกในพื้นที่ดินร่วนปนทราย โดยอาศัยความชื้นที่สะสมไว้จากฤดูฝน ปลูกช่วงเดือนตุลาคมถึงเดือนพฤศจิกายน จะเลือกปลูกระหว่างอ้อยโรงงาน และมัน สำปะหลัง

(2) อ้อยชลประทานหรืออ้อยน้ำเสริม เหมาะสมกับการปลูกในพื้นที่ดินเหนียวหรือดินร่วมเหนียวโดยอาศัยการให้น้ำเสริมเพื่อช่วยให้อ้อยงอกและเติบโตจนเข้าสู่ฤดูฝน ปลูกช่วงเดือนธันวาคมถึงเดือนกุมภาพันธ์

(3) อ้อยต้นฝน เหมาะสมกับการปลูกในพื้นที่ดินเหนียวหรือดินร่วมเหนียว โดยอาศัยความชื้นจากฝน ช่วงแรกที่ยังต้องเตรียมดินและซักร่องรอฟน ปลูกช่วงเดือนมีนาคมถึงเดือนเดือนมิถุนายน

3) มันสำปะหลัง เกษตรกรส่วนใหญ่จะเลือกปลูกมันสำปะหลังช่วงต้นฤดูฝน และมีอายุการจาก วันปลูกถึงเก็บเกี่ยว 10 – 12 เดือน

4) ไม้ผล เกษตรกรจะเลือกปลูกไม้ผลตามฤดูกาล เช่น มะม่วง กัลย มะขาม

5) เกษตรผสมผสาน เกษตรกรจะเลือกปลูกพืชทางเลือกตามความต้องการของตลาด เช่น ไม้ดอก ไม้ประดับ

ระบบเกษตร	เดือน												
	ม.ค.	ก.พ.	มี.ค.	เม.ย.	พ.ค.	มิ.ย.	ก.ค.	ส.ค.	ก.ย.	ต.ค.	พ.ย.	ธ.ค.	
นาดอน													
พืชไร่													
ไม้ผล													
เกษตรผสมผสาน													

รูปที่ 4-2 ระบบการปลูกพืชในปัจจุบัน ตำบลกุดจอก อำเภอหนองมะโมง จังหวัดชัยนาท

บทที่ 5

การประเมินคุณภาพที่ดิน

5.1 หลักการประเมินคุณภาพที่ดินด้านกายภาพ

การประเมินคุณภาพที่ดินหรือการประเมินความเหมาะสมของที่ดิน สอดคล้องตามหลักการของ FAO Framework ค.ศ. 1983 ซึ่งการประเมินคุณภาพที่ดินด้านกายภาพ เป็นการประเมินศักยภาพของที่ดินว่าที่ดินนั้นๆ เหมาะสมมากหรือน้อยเพียงใดสำหรับการใช้ที่ดินประเภทต่างๆ หรือการปลูกพืชต่างๆ โดยพิจารณาจากสภาพแวดล้อมที่มีผลต่อการเจริญเติบโตของพืช สมบัติดินที่ได้จำแนกไว้ในแต่ละตำบล ร่วมกับการจัดการพื้นที่ เช่น ระบบชลประทาน พื้นที่ยกทรง การจัดระบบอนุรักษ์ดินและน้ำ เป็นต้น และนอกจากนี้พิจารณาความต้องการปัจจัยต่อการปลูกพืชแต่ละชนิด สอดคล้องตามหลักการของ FAO ได้แก่ ความต้องการด้านพืช ความต้องการด้านการจัดการ ความต้องการด้านการอนุรักษ์ (บัณฑิต ต้นศิริ และคำรณ ไทรพุก, 2542) รายละเอียดดังตารางที่ 5-1

ระดับความเหมาะสมของที่ดินได้จากการสังเคราะห์ข้อมูลดิน การจัดการที่ดิน หรือดินที่มีลักษณะเฉพาะที่เกิดขึ้นตามสภาพภูมิประเทศ (ซึ่งจะเรียกรวมว่าหน่วยที่ดิน) ลักษณะภูมิอากาศ พิจารณาร่วมกับระดับความต้องการปัจจัยต่อการเจริญเติบโตของพืชแต่ละชนิด หลังจากนั้นดำเนินการประเมินคุณภาพที่ดิน ซึ่งสามารถจำแนกระดับความเหมาะสมของที่ดินได้เป็น 4 ระดับ ได้แก่ เหมาะสมสูง (S1) เหมาะสมปานกลาง (S2) เหมาะสมเล็กน้อย (S3) และไม่เหมาะสม (N) โดยที่

S1 : ไม่มีข้อจำกัดด้านที่ดินตามปัจจัยที่ใช้พิจารณา

S2 : มีข้อจำกัดด้านที่ดินที่แก้ไขได้ง่ายหรือข้อจำกัดอาจไม่ส่งผลกระทบต่อ การเจริญเติบโตของพืชอย่างชัดเจน

S3 : มีข้อจำกัดด้านที่ดินที่แก้ไขได้ยาก ควรปรับเปลี่ยนการผลิตเป็นพืชชนิดอื่นหรือกิจกรรมอื่น (ส่วนใหญ่เป็นลักษณะทางกายภาพ)

N : มีข้อจำกัดที่พัฒนาหรือปรับปรุงที่ดินได้ยากมาก หากจะดำเนินการพัฒนาหรือปรับปรุง ต้องใช้ต้นทุนสูงหรือเครื่องจักรขนาดใหญ่ แนะนำให้ปรับเปลี่ยนการผลิต

ตารางที่ 5-1 ตัวอย่างการประเมินคุณภาพที่ดินด้านกายภาพของประเภทการใช้ประโยชน์ที่ดิน

คุณภาพที่ดิน (Land Quality)	คุณลักษณะที่ดินตัวแทน (Land Characteristics)	ระดับความเหมาะสม (Land Suitability Rating)
1. ความเหมาะสมด้านความต้องการด้านพืช (Crop Requirements) 1.1. การหยั่งลึกของรากพืช (r) 1.2. ความชุ่มชื้นที่เป็นประโยชน์ต่อพืช (m) 1.3. ความเป็นประโยชน์ของออกซิเจนต่อรากพืช (o) ความเหมาะสมรวมด้านความต้องการด้านพืช (Crop Requirements)	ความลึกของดิน ปริมาณน้ำฝนเฉลี่ยในรอบปี สภาพการระบายน้ำของดิน	S1 S2m S2o S2om
2. ความเหมาะสมรวมความต้องการด้านการจัดการ (Management Requirements) 2.1. สภาพการเขตกรรม (k) 2.2. ศักยภาพการใช้เครื่องจักรกล (w) ความเหมาะสมรวมด้านความต้องการด้านการจัดการ (Management Requirements)	ชั้นความยากง่ายในการเขตกรรม (ดินบน) ความลาดชันของพื้นที่	S1 S3w S3w
3. ความเหมาะสมด้านความต้องการด้านการอนุรักษ์ (Conservation Requirements) 3.1 ความเสียหายจากการกัดกร่อน (e) ความเหมาะสมรวมด้านความต้องการด้านการอนุรักษ์ (Conservation Requirements)	ความลาดชันของพื้นที่	S3e S3e
ความเหมาะสมด้านกายภาพของประเภทการใช้ประโยชน์ที่ดินในแต่ละหน่วยที่ดินโดยรวม		S3ew

5.2 พืชเศรษฐกิจที่สำคัญของตำบล

พืชเศรษฐกิจหลักและพืชทางเลือกของตำบล ได้แก่ ข้าว และถั่วเขียว

5.3 ระดับความเหมาะสมของที่ดิน

การประเมินคุณภาพที่ดินของพืชเศรษฐกิจหลักและพืชทางเลือก ตำบลกุดจอก ตำบลหนองมะโมง จังหวัดชัยนาท ได้ผลการประเมินคุณภาพที่ดินดังตารางที่ 5-2

ตารางที่ 5-2 ชั้นความเหมาะสมทางกายภาพของดิน ตำบลกุดจอก ตำบลหนองมะโมง จังหวัดชัยนาท

หน่วยแผนที่ดิน	ข้าว	ถั่วเขียว
Kpg-gm,fl-sIA	S2ons	S3o
Nch-sIA	S1	S3o
Uti-sIA	S3o	S2ns

หมายเหตุ :

- 1.ความเป็นประโยชน์ของออกซิเจนต่อรากพืช (Oxygen availability to root) : o
- 2.ความเป็นประโยชน์ของธาตุอาหาร (Nutrient availability) : s
- 3.ความจุในการคงอยู่ธาตุอาหาร (Nutrient retention capacity) : n

บทที่ 6

แผนการใช้ที่ดิน

6.1 การวิเคราะห์ข้อมูลเพื่อจัดทำแผนการใช้ที่ดินระดับตำบล

ตามที่กรมพัฒนาที่ดินได้จัดทำแผนปฏิบัติการราชการกรมพัฒนาที่ดินระยะ 5 ปี ช่วงปี 2567-2571 เพื่อให้บรรลุตามวิสัยทัศน์ที่กำหนดไว้ คือ “เป็นองค์กรอัจฉริยะทางดิน เพื่อขับเคลื่อนการใช้ที่ดินอย่างเหมาะสม 15 ล้านไร่ ภายในปี 2570” ซึ่งในส่วนของประเด็นการพัฒนาที่ 2 บริหารจัดการทรัพยากรดินและที่ดินด้วยชุดข้อมูลที่มีมูลค่าสูง (High Value Dataset) ซึ่งมีเป้าหมาย คือ การนำชุดข้อมูลที่มีมูลค่าสูง (High Value Dataset) ไปใช้ในการบริหารจัดการทางการเกษตร ในส่วนของตัวชี้วัด บริหารจัดการทรัพยากรดินและที่ดินบนพื้นฐานของชุดข้อมูลที่มีมูลค่าสูง (High Value Dataset) ร้อยละ 100 กลยุทธ์ที่ 2 ยกระดับแผนการใช้ที่ดินไปสู่การปฏิบัติ ได้กำหนดให้ ร้อยละของแผนการใช้ที่ดินระดับตำบลที่จัดทำแล้วเสร็จทั่วประเทศ ภายใน ปี 2570 (ไม่น้อยกว่า ร้อยละ 80) เป็นตัวชี้วัดหนึ่งของกลยุทธ์ดังกล่าว

การวางแผนการใช้ที่ดินระดับตำบลเป็นการวางกรอบและนโยบายการการพัฒนาพื้นที่ให้เกิดการใช้ที่ดินอย่างสมดุลและยั่งยืน เป็นการกำหนดแนวทางใช้ที่ดินให้ตรงกับศักยภาพโดยเฉพาะทางการเกษตร และนำไปสู่การกำหนดแผนงาน โครงการ กิจกรรม ที่มีความสอดคล้องกับสภาพพื้นที่ ทั้งนี้การใช้ขอบเขตการปกครองในระดับตำบลจะนำไปสู่การพัฒนาเชิงพื้นที่ที่มีเป้าหมายและทิศทางสอดคล้องตามบริบทของแต่ละตำบล และมีผู้รับผิดชอบโดยตรง คือ องค์กรปกครองส่วนท้องถิ่น ซึ่งแผนการใช้ที่ดินในระดับที่ใหญ่กว่านี้อาจไม่สามารถนำมาใช้ปฏิบัติงานในระดับพื้นที่ได้อย่างเป็นรูปธรรมเนื่องจากเป็นแผนงานสำหรับนำไปใช้ปฏิบัติงานเชิงนโยบายและยุทธศาสตร์ในภาพรวม

ทั้งนี้แผนการใช้ที่ดินเป็นผลที่ได้จากการวิเคราะห์ข้อมูลทางด้านกายภาพ เศรษฐกิจ และสังคม โดยได้นำฐานข้อมูลที่ได้จากการรวบรวมข้อมูลทุติยภูมิ และข้อมูลปฐมภูมิจากการสำรวจภาคสนาม การศึกษาด้านกายภาพ ได้จาก การวิเคราะห์สถานภาพของทรัพยากรธรรมชาติ อาทิ ทรัพยากรดิน ทรัพยากรน้ำ และทรัพยากรป่าไม้ร่วมกับการพิจารณาลักษณะการใช้ประโยชน์ที่ดิน ข้อมูลที่เกี่ยวข้องกับพื้นที่ในเขตป่าไม้ตามกฎหมาย เช่น เขตรักษาพันธุ์สัตว์ป่า เขตอุทยานแห่งชาติ เขตป่าสงวนแห่งชาติ และนโยบายของรัฐที่เกี่ยวข้องกับพื้นที่ที่มีมติคณะรัฐมนตรีเกี่ยวกับการใช้ที่ดิน มติคณะรัฐมนตรีเรื่องการจำแนกการใช้ประโยชน์ที่ดินในพื้นที่ป่าไม้ในเขตป่าสงวนแห่งชาติ เป็นต้น ประกอบกับการพิจารณาจากทิศทางตามกรอบนโยบายที่เกี่ยวข้องกับการกำหนดเขตการใช้ที่ดินภายในพื้นที่ตำบล เช่น ยุทธศาสตร์ของจังหวัด ร่วมกับความต้องการของท้องถิ่น สามารถกำหนดแนวทางการใช้ที่ดินตามศักยภาพของทรัพยากร เพื่อการรักษาคุณภาพของลักษณะทางนิเวศวิทยาและการอนุรักษ์ทรัพยากรธรรมชาติ โดยคำนึงถึงสภาพทางเศรษฐกิจและสังคมของชุมชนในพื้นที่ ซึ่งข้อมูลนี้ส่วนหนึ่งได้มาจากการวิเคราะห์ชุมชนแบบมีส่วนร่วม (PRA) ทำการสังเคราะห์ข้อมูลทุกด้านเพื่อเพื่อให้ได้เขตการใช้ที่ดินที่เหมาะสมกับศักยภาพของพื้นที่ต่อไป

6.2 แผนการใช้ที่ดิน

จากการวิเคราะห์ข้อมูลกายภาพ เศรษฐกิจ และสังคม พบว่าแผนการใช้ที่ดินตำบลกุดจอก อำเภอหนองมะโมง จังหวัดชัยนาท สามารถกำหนดออกเป็น 5 เขตหลัก ได้แก่ เขตเกษตรกรรม เขตชุมชนและสิ่งปลูกสร้าง เขตแหล่งน้ำ เขตพื้นที่อื่นๆ และเขตรักษาสมดุลของธรรมชาติและสิ่งแวดล้อม มีรายละเอียดดังนี้ (ตารางที่ 6-1 และรูปที่ 6-1)

6.2.1 เขตเกษตรกรรม เป็นพื้นที่เกษตรกรรมซึ่งในที่นี้ คือ พื้นที่ที่อยู่นอกเขตที่มีการประกาศเป็นเขตป่าไม้ตามกฎหมาย ซึ่งรัฐได้กำหนดเป็นพื้นที่ทำกิน มีการออกเอกสารสิทธิ์ซึ่งรวมถึงพื้นที่ในเขตปฏิรูปที่ดินเพื่อเกษตรกรรมด้วย เขตนี้รวมถึงการทำกิจกรรมภาคการเกษตรอื่นที่นอกเหนือจากการปลูกพืชด้วย ประกอบด้วย 5 เขตรอง ได้แก่ เขตเกษตรกรรมขั้นดี เขตเกษตรกรรมที่มีศักยภาพการผลิตสูง เขตเกษตรกรรมที่มีศักยภาพการผลิตต่ำ เขตประมง และเขตปศุสัตว์ มีเนื้อที่ 23,569 ไร่ หรือคิดเป็นร้อยละ 84.31 ของเนื้อที่ตำบล มีรายละเอียดดังนี้

1)เขตเกษตรกรรมที่มีศักยภาพการผลิตสูง (ประเภทที่ 2) เป็นเขตที่ทำการเกษตรโดยอาศัยน้ำฝนเป็นหลัก ซึ่งส่งผลให้มีข้อจำกัดต่อการเพาะปลูกพืชด้านความชื้นที่พืชนำไปใช้ประโยชน์ ในส่วนของที่ดินมีศักยภาพในการผลิตอยู่ในระดับสูงถึงปานกลาง และนอกจากนี้พบว่าดินในพื้นที่เขตนี้มีสมบัติที่เหมาะสมต่อการเพาะปลูกพืชแยกตามชนิดพืช มีรายละเอียดดังนี้

-เขตทำนา (สัญลักษณ์ 2221) มีเนื้อที่ 18,652 ไร่ หรือ คิดเป็นร้อยละ 66.72 ของเนื้อที่ตำบล เป็นพื้นที่ที่มีศักยภาพต่อการทำนาในระดับเหมาะสมเล็กน้อยถึงไม่เหมาะสม และปัจจุบันเกษตรกรมีการปลูกข้าวได้ปีละ 1 ครั้ง

-เขตปลูกไม้ผล (สัญลักษณ์ 2222) มีเนื้อที่ 88 ไร่ หรือ คิดเป็นร้อยละ 0.32 ของเนื้อที่ตำบล ปัจจุบันเกษตรกรปลูกไม้ผล โดยไม้ผลที่ปลูกได้แก่ มะม่วง กัลย มะขาม

-เขตปลูกไม้ยืนต้น (สัญลักษณ์ 2223) มีเนื้อที่ 304 ไร่ หรือ คิดเป็นร้อยละ 1.09 ของเนื้อที่ตำบล ปัจจุบันเกษตรกรปลูกไม้ยืนต้น โดยไม้ยืนต้นที่ปลูกได้แก่ ปาล์มน้ำมัน ยูคาลิปตัส สัก

-เขตปลูกพืชไร่ (สัญลักษณ์ 2224) มีเนื้อที่ 4,023 ไร่ หรือ คิดเป็นร้อยละ 14.39 ของเนื้อที่ตำบล ปัจจุบันเกษตรกรปลูกพืชไร่ โดยพืชไร่ที่ปลูกได้แก่ อ้อย มันสำปะหลัง ข้าวโพด ถั่วเขียว

-เขตปลูกพืชทางเลือก (สัญลักษณ์ 2225) มีเนื้อที่ 101ไร่ หรือ คิดเป็นร้อยละ 0.36 ของเนื้อที่ตำบล ปัจจุบันปลูกพืชผัก ไม้ดอก หรือเกษตรผสมผสาน โดยพืชที่ปลูกได้แก่ ไม้ดอก ไม้ประดับ

2)เขตเกษตรกรรมที่มีศักยภาพการผลิตต่ำ พื้นที่เขตนี้ถูกกำหนดให้เป็นเขตเกษตรกรรม ที่ต้องมีการดำเนินการแก้ไขปัญหาคือเป็นข้อจำกัดของการใช้ที่ดินเพื่อเกษตรกรรมต่างๆ การทำการเกษตรในเขตนี้อาศัยน้ำฝนเป็นหลัก มีศักยภาพในการผลิตอยู่ในระดับเหมาะสมเล็กน้อยถึงไม่เหมาะสม พบปัญหาทางกายภาพของดินที่สำคัญหลาย เช่น เป็นดินตื้นซึ่งเป็นข้อจำกัดของการหยั่งรากพืชในการยึดลำต้นและการดูดซับธาตุอาหารพืชในดิน เนื้อดินเป็นทรายจัด ซึ่งมีผลต่อความสามารถในการอุ้มน้ำ เป็นพื้นที่ที่มีความลาดชันเป็นต้น จากข้อจำกัดการใช้ที่ดินดังกล่าวข้างต้นจึงจำเป็นต้องพัฒนาปรับปรุงและมีมาตรการเพื่อเพิ่มผลผลิตทางการเกษตรในพื้นที่ให้สูงขึ้น รวมถึงการป้องกันไม่ให้เกิดสภาพแวดล้อมเสื่อมโทรมจากการใช้พื้นที่ มีรายละเอียดดังนี้

(1)เขตทำนา (สัญลักษณ์ 2310) มีเนื้อที่ 240 ไร่ หรือ คิดเป็นร้อยละ 0.86 ของเนื้อที่ตำบล ปัจจุบันเกษตรกรมีการปลูกข้าวได้ปีละ 1 ครั้ง

(2)เขตปลูกพืชไร่ (สัญลักษณ์ 2340) มีเนื้อที่ 36 ไร่ หรือ คิดเป็นร้อยละ 0.13 ของเนื้อที่ตำบล ปัจจุบันเกษตรกรปลูกพืชไร่ โดยพืชไร่ที่ปลูกได้แก่ อ้อย มันสำปะหลัง ข้าวโพด ถั่วเขียว

3)เขตประมง (สัญลักษณ์ 2400) มีเนื้อที่ 85 ไร่ หรือคิดเป็นร้อยละ 0.30 ของเนื้อที่ตำบล เป็นเขตที่ทำกิจกรรมด้านการประมงได้แก่ การเลี้ยงสัตว์น้ำประเภทต่าง ๆ

4)เขตปศุสัตว์ มีเนื้อที่ 181 ไร่ หรือคิดเป็นร้อยละ 0.64 ของเนื้อที่ตำบล ประกอบด้วย 2 เขตรอง ได้แก่ เขตทุ่งหญ้าเลี้ยงสัตว์ และเขตโรงเรือนเลี้ยงสัตว์ มีรายละเอียดดังนี้

(1)เขตทุ่งหญ้าเลี้ยงสัตว์ (สัญลักษณ์ 2510) ปัจจุบันมีการปลูกหญ้าเลี้ยงสัตว์ มีเนื้อที่ 40 ไร่ หรือ คิดเป็นร้อยละ 0.14 ของเนื้อที่ตำบล

(2)เขตโรงเรือนเลี้ยงสัตว์ (สัญลักษณ์ 2520) ปัจจุบันมีการสร้างโรงเรือนเลี้ยงสัตว์ประเภทต่าง ๆ มีเนื้อที่ 141 ไร่ หรือ คิดเป็นร้อยละ 0.50 ของเนื้อที่ตำบล โดยประเภทของโรงเรือนที่พบได้แก่ โรงเรือนเลี้ยงโค กระบือ ม้า สัตว์ปีก

6.2.3 เขตชุมชนและสิ่งปลูกสร้าง มีเนื้อที่ 2,159 ไร่ หรือคิดเป็นร้อยละ 7.72 ของเนื้อที่ตำบล ประกอบด้วย 3 เขตรอง ได้แก่ เขตชุมชน/สถานที่ราชการ เขตอุตสาหกรรม/แหล่งรับซื้อผลผลิต และเขตการใช้พื้นที่เฉพาะ มีรายละเอียดดังนี้

(1)เขตชุมชน/สถานที่ราชการ (สัญลักษณ์ 3100) มีเนื้อที่ 2,074 ไร่ หรือ คิดเป็นร้อยละ 7.42 ของเนื้อที่ตำบล ปัจจุบันมีการใช้ที่ดินชุมชนและที่อยู่อาศัย มีทั้งประเภทชุมชนเมือง ชุมชนชนบท และที่ตั้งของสถาบันและสถานที่ราชการต่าง ๆ

(2)เขตอุตสาหกรรม/แหล่งรับซื้อผลผลิต (สัญลักษณ์ 3200) มีเนื้อที่ 73 ไร่ หรือ คิดเป็นร้อยละ 0.26 ของเนื้อที่ตำบล ปัจจุบันมีการใช้ที่ดินประเภทโรงงานอุตสาหกรรม แหล่งรับซื้อผลผลิตทางการเกษตรประเภทต่าง ๆ

(3)และเขตการใช้พื้นที่เฉพาะ (สัญลักษณ์ 3300) มีเนื้อที่ 12 ไร่ หรือ คิดเป็นร้อยละ 0.04 ของเนื้อที่ตำบล ปัจจุบันมีการใช้ที่ดินที่นอกเหนือจาก 2 เขตดังกล่าวข้างต้น เช่น สถานที่พักผ่อนท่องเที่ยว สวนสาธารณะ รีสอร์ท ระบบขนส่งมวลชน โบราณสถาน เป็นต้น

6.2.4 เขตแหล่งน้ำ มีเนื้อที่ 841 ไร่ หรือคิดเป็นร้อยละ 3.01ของเนื้อที่ตำบล ประกอบด้วย 2 เขตรอง ได้แก่ เขตแหล่งน้ำตามธรรมชาติ และเขตแหล่งน้ำที่สร้างขึ้น มีรายละเอียดดังนี้

(1)เขตแหล่งน้ำตามธรรมชาติ (สัญลักษณ์ 4100) มีเนื้อที่ 332 ไร่ หรือ คิดเป็นร้อยละ 1.19 ของเนื้อที่ตำบล ปัจจุบันมีสภาพการใช้ที่ดินเป็นลักษณะของแหล่งน้ำตามธรรมชาติ เช่น ห้วย หนอง คลอง แม่น้ำ เป็นต้น

(2)เขตแหล่งน้ำที่สร้างขึ้น (สัญลักษณ์ 4200) มีเนื้อที่ 509 ไร่ หรือ คิดเป็นร้อยละ 1.82 ของเนื้อที่ตำบล ปัจจุบันมีสภาพการใช้ที่ดินเป็นแหล่งน้ำที่สร้างขึ้น เช่น คลองชลประทาน อ่างเก็บน้ำ เป็นต้น

6.2.5 เขตพื้นที่อื่น ๆ (สัญลักษณ์ 5000) มีเนื้อที่ 580 ไร่ หรือคิดเป็นร้อยละ 2.08 ของเนื้อที่ตำบล เป็นเขตที่มีลักษณะการใช้ที่ดินที่มีความเฉพาะ เช่น เหมืองแร่ ที่ทิ้งขยะ หาดทราย ไม้พุ่ม เป็นต้น

6.2.6 เขตรักษาสมดุลของธรรมชาติและสิ่งแวดล้อม (สัญลักษณ์ 6000) มีเนื้อที่ 668 ไร่ หรือคิดเป็นร้อยละ 2.39 ของเนื้อที่ตำบล มีการใช้ที่ดินเป็นป่าไม้ที่พบในพื้นที่เกษตรกรรม ซึ่งอยู่นอกเขตป่าไม้ตามกฎหมาย ส่วนใหญ่เป็นป่าปลูก ป่าชุมชน

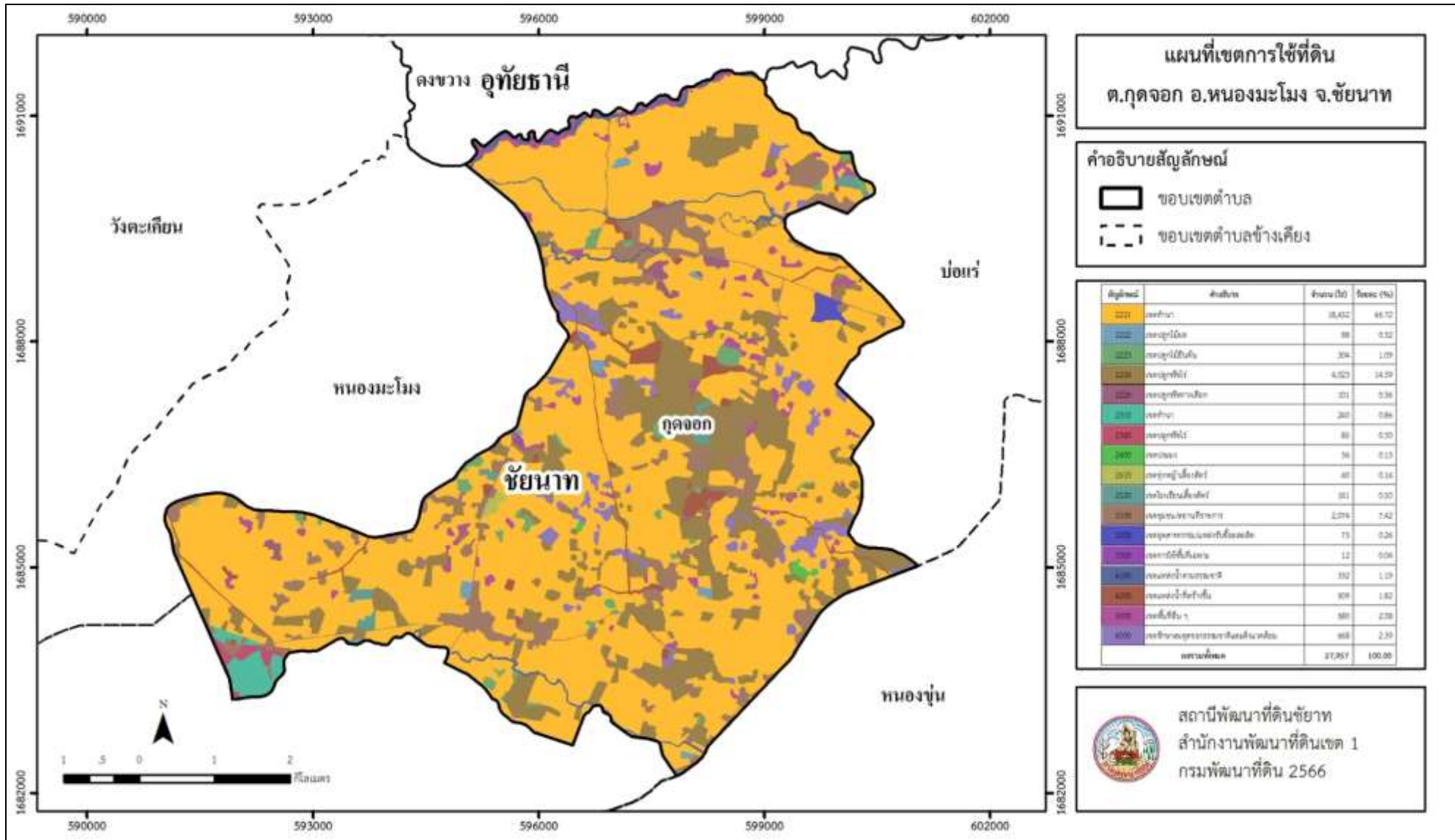
ตารางที่ 6-1 เขตการใช้ที่ดิน ตำบลกุดจอก อำเภอหนองมะโมง จังหวัดชัยนาท

สัญลักษณ์	คำอธิบาย	เนื้อที่	
		ไร่	ร้อยละ
1. เขตเกษตรกรรม			
1.1 เขตเกษตรกรรมที่มีศักยภาพการผลิตสูง (ประเภทที่2)			
2221	เขตทำนา	18,652	66.72
2222	เขตปลูกไม้ผล	88	0.32
2223	เขตปลูกไม้ยืนต้น	304	1.09
2224	เขตปลูกพืชไร่	4,023	14.39
2225	เขตปลูกพืชทางเลือก	101	0.36
1.2 เขตเกษตรกรรมที่มีศักยภาพการผลิตต่ำ			
2310	เขตทำนา	240	0.86
2340	เขตปลูกพืชไร่	85	0.30
1.3 เขตประมง			
2400	เขตประมง	36	0.13
1.4 เขตปศุสัตว์			
2510	เขตทุ่งหญ้าเลี้ยงสัตว์	40	0.14
2520	เขตโรงเรือนเลี้ยงสัตว์	141	0.50

ตารางที่ 6-1 (ต่อ)

สัญลักษณ์	คำอธิบาย	เนื้อที่	
		ไร่	ร้อยละ
2.	เขตชุมชนและสิ่งปลูกสร้าง		
3100	เขตชุมชน/สถานที่ราชการ	2,074	7.42
3200	เขตอุตสาหกรรม/แหล่งรับซื้อผลผลิต	73	0.26
3300	เขตการใช้พื้นที่เฉพาะ	12	0.04
3.	เขตแหล่งน้ำ		
4100	เขตแหล่งน้ำตามธรรมชาติ	332	1.19
4200	เขตแหล่งน้ำที่สร้างขึ้น	509	1.82
4.	เขตพื้นที่อื่นๆ		
5000	เขตพื้นที่อื่นๆ	580	2.08
5.	เขตรักษาสมดุของธรรมชาติและสิ่งแวดล้อม		
6000	เขตรักษาสมดุของธรรมชาติและสิ่งแวดล้อม	668	2.39
	รวมทั้งหมด	27,957	100.00

หมายเหตุ : เนื้อที่คำนวณด้วยระบบสารสนเทศภูมิศาสตร์



รูปที่ 6-1 แผนที่เขตการใช้ที่ดินตำบลกุดจอก อำเภอหนองมะโมง จังหวัดชัยนาท

บทที่ 7

การขับเคลื่อนแผนการใช้ที่ดิน

7.1 ขั้นตอนการดำเนินงาน

ภายหลังจากจัดทำแผนการใช้ที่ดินตำบลกุดจอก อำเภอหนองมะโมง จังหวัดชัยนาท แล้วจะต้องดำเนินการดังต่อไปนี้

7.1.1 จัดทำเป้าหมายการดำเนินงานและกิจกรรมต่างๆ ที่จะดำเนินการใน ปีงบประมาณ 2567 - 2571

7.1.2 นำแผนการจัดทำโรงการบริหารจัดการทรัพยากรดินระดับตำบลไปเสนอต่อองค์การบริหารส่วนตำบลกุดจอก เพื่อขอความร่วมมือกับกรมพัฒนาที่ดินดำเนินการกิจกรรมต่างๆ ที่กำหนดไว้ในแผน และได้รับการเชื่อมโยงสู่แผนพัฒนาตำบล

7.1.3 สถานีพัฒนาที่ดินชัยนาท จัดทำรายงานเสนอเป้าหมายและงบประมาณ ไปยังกรมพัฒนาที่ดิน

7.1.4 กรมพัฒนาที่ดินพิจารณาสนับสนุนงบประมาณกิจกรรมและโครงการตามเป้าหมายที่กำหนดในแผนการจัดทำโรงการบริหารจัดการทรัพยากรดินระดับตำบล

7.1.5 สถานีพัฒนาที่ดินชัยนาท นำเสนอต่อที่ประชุมจังหวัด/อำเภอ เพื่อสร้างการรับรู้และประชาสัมพันธ์ให้หน่วยงานอื่น นำโครงการภายใต้หน่วยงานมาพัฒนาพื้นที่ตามแผนการจัดทำโรงการบริหารจัดการทรัพยากรดินระดับตำบลที่ได้กำหนดไว้

7.2 กิจกรรมของกรมพัฒนาที่ดินในเขตการใช้ที่ดินที่จะดำเนินการในปีงบประมาณ 2567 - 2571

งบประมาณที่กำหนดไว้เป็นการประมาณเบื้องต้น อาจมีการเปลี่ยนแปลงตามที่ได้รับการจัดสรรให้ดำเนินการ (ตารางที่ 7-1)

เขตพื้นที่เกษตรกรรม

1) ดินขาดความอุดมสมบูรณ์ มีแผนงาน/โครงการปรับปรุงบำรุงดิน ดังนี้

- (1) การส่งเสริมการผลิตและการใช้สารอินทรีย์
- (2) การส่งเสริมการปรับปรุงบำรุงดินด้วยพืชปุ๋ยสด
- (3) การส่งเสริมการปรับปรุงแก้ไขพื้นที่ดินกรดด้วยโดโลไมท์
- (4) การรณรงค์ไถกลบตอซัง ลดการเผา
- (5) การส่งเสริมตรวจวิเคราะห์ดินเพื่อนำมาซึ่งการปรับปรุงบำรุงดินโดยหมอดินอาสา

2) การชะล้างพังทลายของดิน มีแผนงาน/โครงการฟื้นฟูและป้องกันการชะล้างพังทลายของดิน ดังนี้

- (1) การปลูกหญ้าแฝกเพื่อการอนุรักษ์ดินและน้ำ
- (2) การจัดระบบอนุรักษ์ดินและน้ำลุ่ม-ดอน

- 3) พื้นที่แล้งซ้ำซาก มีแผนงาน/โครงการบริหารจัดการน้ำ ดังนี้
 - (1) การพัฒนาแหล่งน้ำขนาดเล็กเพื่อการอนุรักษ์ดินและน้ำ
 - (2) การก่อสร้างแหล่งน้ำในไร่นานอกเขตชลประทาน
 - (3) การก่อสร้างแหล่งกักเก็บน้ำพร้อมทั้งจัดทำระบบส่งน้ำ

7.3 กิจกรรมที่ขอการสนับสนุนจากส่วนราชการอื่น (ตารางที่ 7-2)

7.3.1 เขตพื้นที่เกษตรกรรม

- 1) เขตทำนา เขตปลูกพืชไร่ เขตปลูกไม้ผล และเขตปลูกไม้ยืนต้น
 - (1) ใช้ตลาดนำการผลิตในการเลือกชนิดพืชและหาตลาดรองรับ ทั้งในเขตที่เหมาะสมและในเขตที่ไม่เหมาะสมและต้องการปรับเปลี่ยนชนิดพืช (สำนักงานพาณิชย์จังหวัด/สำนักงานสหกรณ์จังหวัด)
 - (2) การอบรมให้ความรู้การเข้าสู่กระบวนการรับรองมาตรฐานสินค้าเกษตรปลอดภัย (GAP) (กรมวิชาการเกษตร)
 - (3) จัดอบรมถ่ายทอดความรู้การทำเกษตรผสมผสานตามแนวทางเศรษฐกิจ พอเพียง (กรมส่งเสริมการเกษตร)
 - (4) สนับสนุนการขุดเจาะน้ำบาดาล (กรมทรัพยากรน้ำบาดาล)
- 2) เขตปศุสัตว์ และเขตเพาะเลี้ยงสัตว์น้ำ
 - (1) ส่งเสริม/สนับสนุนการปลูกหญ้าเลี้ยงสัตว์ (สำนักงานปศุสัตว์จังหวัด)
 - (2) ส่งเสริม/สนับสนุนพันธุ์ปลาน้ำจืดชนิดต่างๆ (สำนักงานประมงจังหวัด)

7.3.2 พื้นที่แหล่งน้ำ

- 1) สนับสนุนการพัฒนาเพื่อเพิ่มพื้นที่กักเก็บน้ำและระบบส่งน้ำ (สำนักงานชลประทานจังหวัด)

7.4 ความต้องการของชุมชนและองค์กรปกครองส่วนท้องถิ่น

จากการดำเนินการจัดทำกระบวนการมีส่วนร่วมของประชาชน (PRA) ที่องค์การบริหารส่วนตำบล กุดจอก เมื่อวันที่ 26 พฤษภาคม 2566 ได้มีความต้องการของประชาชนที่ต้องการให้ดำเนินการเกี่ยวกับแก้ปัญหาดินเสื่อมโทรมและฟื้นฟูความอุดมสมบูรณ์ของดิน การขาดแคลนน้ำ ขาดแคลนแหล่งกักเก็บน้ำ ปรับรูปที่ดินและเปลี่ยนกิจกรรมการผลิตให้เหมาะสมกับที่ดิน การสนับสนุนและส่งเสริมการประกอบอาชีพ การเกษตร เพื่อตอบสนองต่อความต้องการของชุมชนและการแก้ไขปัญหาเชิงพื้นที่ของตำบลกุดจอก กรมพัฒนาที่ดินได้วิเคราะห์เบื้องต้น ดังต่อไปนี้

ปัญหาของตำบลกุดจอกในภาพรวมสรุปได้ว่า มีปัญหาสำคัญ 2 ประการ คือ (1) ปัญหาการขาดแคลนน้ำจนเกิดแล้งซ้ำซาก (2) ปัญหาดินเสื่อมโทรม และมีปัญหาทรงลงมา คือ ปัญหาที่เกิดจากภัยธรรมชาติ ดังกล่าวนี้ส่งผลกระทบต่อคุณภาพชีวิตของราษฎรในชุมชนโดยรวม

ในกรณีของปัญหาความเสื่อมโทรมของที่ดินนั้นจะรวมถึง (1)ดินขาด ความอุดมสมบูรณ์ (2)การสะสมของสารเคมี (3)หน้าดินถูกทำลายจากการเผา (4)ขาดความรู้การจัดการดิน

ในกรณีของการขาดแคลนนํ้า นั้น นอกจากผลการทั้บถมของตะกอนดินในแหล่งนํ้าจันตื้นเขินดังกล่าวข้างต้นแล้ว การที่ประชากรเพิ่มขึ้น กิจกรรมที่ต้องใช้นํ้าเพิ่มขึ้น ทำการเกษตรเพิ่มขึ้น รวมทั้งเหตุการณ์ที่เกิดจากการเปลี่ยนแปลงภูมิอากาศ เช่น ปริมาณฝนน้อยกว่าปกติ ฝนทิ้งช่วง จนเกิดความแห้งแล้ง การขาดแคลนนํ้าจึงเกิดขึ้นอย่างต่อเนื่อง จำเป็นต้องวางระบบอนุรักษ์ดินและนํ้าเพื่อกักนํ้าในดิน คงความอุดมสมบูรณ์ เพื่อบจัดหานํ้าให้แหล่งนํ้าต้นทุน โดยวิธีการต่างๆ ให้เพียงพอแก่ความต้องการ

ประเด็นหลักจากข้อเสนอให้แก้ไขปัญหารื้องขาดแคลนนํ้า จะสรุปได้ว่ามี 5 ประการ คือ (1) การขุดลอกแหล่งนํ้าในปัจจุบันซึ่งรวมถึงอ่างเก็บนํ้า ฝ่ายกันนํ้า ลำนํ้า เป็นต้น (2) สร้างฝายชะลอนํ้า เพื่อบรอกเก็บนํ้าเพิ่มเติมจากที่มีอยู่เดิมในรูปแบบแก้มลิง (3) ขุดเจาะบ่อบาดาล (4) ก่อสร้างคลองส่งนํ้าเพื่อบการกระจายนํ้า และ (5) งานจัดระบบอนุรักษ์ดินและนํ้า

เพื่อบตอบสนองข้อเสนอดังกล่าวทั้ทั้ง 5 ประการนี้ จากการวิเคราะห์ข้อมูลเบื้องต้นที่มีอยู่ในปัจจุบันแล้วสรุปได้ว่า “ไม่สามารถดำเนินการแก้ปัญหารื้องบ้านใดหมู่บ้านหนึ่งหรือใช้วิธีการใดวิธีการหนึ่ง แล้วจะแก้ไขปัญหารื้องขาดแคลนนํ้าทั้ทั้งตำบลได้โดยสิ้นเชิง”

การแก้ไขปัญหารื้องขาดแคลนนํ้าจะต้องดำเนินการทั้ทั้งตำบลควบคู่กันทั้ทั้งปัญหารื้องชะล้างพังทลายของดินกับปัญหารื้องขาดแคลนนํ้า โดย จัดทำโครงการ “การพัฒนาที่ดินและนํ้าที่เป็นระบบ” ทั้ทั้งพื้นที่ตำบลที่รวมข้อเสนอในการแก้ไขปัญหารื้อง การจัดการพื้นที่ที่ต้องปลูกป่าเสริม สร้างฝายชะลอนํ้า เพื่อบรักษานํ้าให้อยู่ในพื้นที่ โดยจัดทำประปา และก่อบสร้างระบบอนุรักษ์ดินและนํ้าเพื่อบลดการชะล้างพังทลาย การสูญเสียดิน และชะลอกการไหล ของนํ้า จัดรูปที่ดิน วางผังนํ้าทั้ทั้งระบบ และสนับสนุนการปรับเปลี่ยนกิจกรรมการผลิต การจัดการพื้นที่ควรพัฒนาที่ดินและระบบนํ้า ได้แก่ การขุดลอกคลอง ก่อบสร้างสระนํ้า ฝ่ายกันนํ้า คลองส่งนํ้า คลองระบายนํ้าหรือพนังป้องกันนํ้าท่วม การขุดบ่อบาดาล ปรับรูปที่ดินปรับเปลี่ยนกิจกรรมการผลิต และการทำระบบอนุรักษ์ดินและนํ้าเพื่อบให้การใช้ที่ดินสามารถ ใช้พื้นที่ได้อย่างต่อเนื่องและเกิดประโยชน์ทั้ทั้งตัวเกษตรกร ชุมชน ในด้านเศรษฐกิจ สังคมและสิ่งแวดล้อม

ตารางที่ 7-1 กิจกรรมของกรมพัฒนาที่ดินในเขตเกษตรกรรมที่จะดำเนินการในปีงบประมาณ 2567-2571

เขตการใช้ที่ดิน (เกษตรกรรม)	แผนงาน/โครงการ	งบประมาณ (บาท)
<p>1. เขตเกษตรกรรมที่มีศักยภาพการผลิตสูง (ประเภทที่2) 1.1 เขตพื้นที่ทำนา เนื้อที่ 18,652 ไร่</p>	<p>1. การปรับปรุงบำรุงดิน 1.1 การส่งเสริมการผลิตและการใช้สารอินทรีย์ 1.2 การส่งเสริมการปรับปรุงบำรุงดินด้วยพืชปุ๋ยสด 1.3 การจัดหาปุ๋ยโดโลไมท์เพื่อปรับปรุงบำรุงพื้นที่ดินกรด 1.4 การทำปุ๋ยหมัก 1.5 การส่งเสริมรณรงค์การไถกลบ งดเผา</p> <p>2. การบริหารจัดการน้ำ 2.1 การก่อสร้างแหล่งน้ำในไร่นานอกเขตชลประทาน</p> <p>3. การฟื้นฟูและป้องกันการชะล้างพังทลายของดิน 3.1 การปลูกหญ้าแฝกเพื่อการอนุรักษ์ดินและน้ำ</p>	<p>26,000 123,750 102,000 51,000 100,000 1,218,000 98,550</p>
<p>1.2 เขตปลูกไม้ผล เนื้อที่ 88 ไร่ 1.3 ปลูกไม้ยืนต้น เนื้อที่ 304 ไร่</p>	<p>1. การปรับปรุงบำรุงดิน 1.1 การส่งเสริมการผลิตและการใช้สารอินทรีย์ 1.2 การจัดหาปุ๋ยโดโลไมท์เพื่อปรับปรุงบำรุงพื้นที่ดินกรด</p>	<p>3,900 17,000</p>
<p>1.4 เขตปลูกพืชไร่ เนื้อที่ 4,023 ไร่ 1.5 เขตปลูกพืชทางเลือก เนื้อที่ 101 ไร่</p>	<p>1. การปรับปรุงบำรุงดิน 1.1 การส่งเสริมการผลิตและการใช้สารอินทรีย์ 1.2 การจัดหาปุ๋ยโดโลไมท์เพื่อปรับปรุงบำรุงพื้นที่ดินกรด 1.3 การทำปุ๋ยหมัก</p> <p>2. การบริหารจัดการน้ำ 2.1 การก่อสร้างแหล่งน้ำในไร่นานอกเขตชลประทาน</p>	<p>13,000 34,000 34,000 507,500</p>

ตารางที่ 7-1 (ต่อ)

เขตการใช้ที่ดิน (เกษตรกรรม)	แผนงาน/โครงการ	งบประมาณ (บาท)
<p>2. เขตเกษตรกรรมที่มีศักยภาพการผลิตต่ำ</p> <p>2.1 เขตพื้นที่ทำนา เนื้อที่ 240 ไร่</p> <p>2.2 เขตปลูกพืชไร่ เนื้อที่ 85 ไร่</p>	<p>1. การปรับปรุงบำรุงดิน</p> <p>1.1 การส่งเสริมการผลิตและการใช้สารอินทรีย์ 9,100</p> <p>1.2 การส่งเสริมการปรับปรุงบำรุงดินด้วยพืชปุ๋ยสด 41,250</p> <p>1.3 การจัดหาปูนโดโลไมท์เพื่อปรับปรุงบำรุงพื้นที่ดินกรด 17,000</p> <p>2. การบริหารจัดการน้ำ</p> <p>2.1 การก่อสร้างแหล่งน้ำในไร่นานอกเขตชลประทาน 203,000</p>	
<p>3. เขตประมง เนื้อที่ 36 ไร่</p>	<p>1. การฟื้นฟูและป้องกันการชะล้างพังทลายของดิน</p> <p>1.1 การปลูกหญ้าแฝกเพื่อการอนุรักษ์ดินและน้ำ 10,950</p>	
<p>4. เขตปศุสัตว์</p> <p>4.1 เขตทุ่งหญ้าเลี้ยงสัตว์ เนื้อที่ 40 ไร่</p> <p>4.2 เขตโรงเรือนเลี้ยงสัตว์ เนื้อที่ 141 ไร่</p>	<p>1. การบริหารจัดการน้ำ</p> <p>1.1 การก่อสร้างแหล่งน้ำในไร่นานอกเขตชลประทาน 203,000</p>	
<p>5. เขตแหล่งน้ำ</p> <p>5.1 เขตแหล่งน้ำตามธรรมชาติ เนื้อที่ 332 ไร่</p> <p>5.2 เขตแหล่งน้ำที่สร้างขึ้น เนื้อที่ 509 ไร่</p>	<p>1. การฟื้นฟูและป้องกันการชะล้างพังทลายของดิน</p> <p>1.1 การปลูกหญ้าแฝกเพื่อการอนุรักษ์ดินและน้ำ 73,000</p>	
รวมแผนงาน/โครงการ		2,886,000

ตารางที่ 7-2 สรุปกิจกรรมที่ขอรับการสนับสนุนจากส่วนราชการอื่นในเขตการใช้ที่ดิน

เขตการใช้ที่ดิน	กิจกรรมที่ขอการสนับสนุนจากส่วนราชการอื่น
<p>1. เขตเกษตรกรรมที่มีศักยภาพการผลิตสูง (ประเภทที่2)</p> <p>1.1 เขตพื้นที่ทำนา เนื้อที่ 18,652 ไร่</p> <p>1.2 เขตปลูกไม้ผล เนื้อที่ 88ไร่</p> <p>1.3 ปลูกไม้ยืนต้น เนื้อที่ 304 ไร่</p> <p>1.4 เขตปลูกพืชไร่ เนื้อที่ 4,023 ไร่</p> <p>1.5 เขตปลูกพืชทางเลือก เนื้อที่ 101 ไร่</p> <p>2. เขตเกษตรกรรมที่มีศักยภาพการผลิตต่ำ</p> <p>2.1 เขตพื้นที่ทำนา เนื้อที่ 204 ไร่</p> <p>2.2 เขตปลูกพืชไร่ เนื้อที่ 85 ไร่</p>	<p>การแก้ปัญหาดินเสื่อมโทรม พื้นฟูความอุดมสมบูรณ์ของดิน และเพิ่มศักยภาพการผลิต</p> <p>1) โครงการส่งเสริมและพัฒนาสหกรณ์/กลุ่มเกษตรกรให้มีความเข้มแข็งตามศักยภาพ (สนง.สหกรณ์จังหวัด)</p> <p>2) โครงการเกษตรอินทรีย์(ศูนย์วิจัยพืชไร่จังหวัด)</p> <p>3) โครงการศูนย์เรียนรู้การเพิ่มประสิทธิภาพการผลิตภาคเกษตร (ศูนย์วิจัยพืชไร่จังหวัด)</p> <p>4) โครงการวิจัยและพัฒนาเทคโนโลยีและนวัตกรรม (ศูนย์วิจัยพืชไร่จังหวัด)</p> <p>5) โครงการการบริหารความหลากหลายชีวภาพ (ศูนย์วิจัยพืชไร่จังหวัด)</p> <p>6) โครงการพัฒนาเกษตรกรปราดเปรื่อง (Smart Farmer)</p> <p>7) โครงการส่งเสริมเกษตรกรทฤษฎีใหม่ในเขตปฏิรูปที่ดิน (สนง.การปฏิรูปที่ดินจังหวัด)</p> <p>8) โครงการสร้างและพัฒนาเกษตรกรรุ่นใหม่ (สนง.การปฏิรูปที่ดินจังหวัด)</p> <p>9) โครงการพัฒนาเกษตรกรยั่งยืน (สนง.การปฏิรูปที่ดินจังหวัด)</p> <p>10) โครงการพัฒนารูขุมชนในเขตปฏิรูปที่ดิน (สนง.การปฏิรูปที่ดินจังหวัด)</p> <p>11) โครงการส่งเสริมเกษตรกรทฤษฎีใหม่ (สนง.การปฏิรูปที่ดินจังหวัด)</p> <p>การปรับรูปที่ดินและเปลี่ยนกิจกรรมการผลิต</p> <p>1) โครงการพัฒนาเครือข่ายงานส่งเสริมการเกษตร (สนง.เกษตรจังหวัด)</p> <p>2) โครงการเสริมสร้างและพัฒนาศักยภาพองค์กรเกษตรกร (สนง.เกษตรจังหวัด)</p> <p>3) โครงการขับเคลื่อนการดำเนินงานส่งเสริมและพัฒนาวิสาหกิจชุมชน (สนง.เกษตรจังหวัด)</p> <p>4) โครงการส่งเสริมเกษตรกรรมทางเลือก (สนง.เกษตรจังหวัด)</p> <p>5) โครงการส่งเสริมการใช้เครื่องจักรกลทางการเกษตร (สนง.เกษตรจังหวัด)</p> <p>6) โครงการส่งเสริมเกษตรผสมผสาน (สนง.เกษตรจังหวัด)</p> <p>7) โครงการขับเคลื่อนเศรษฐกิจพอเพียงในสหกรณ์และกลุ่มเกษตรกร (สนง.เกษตรจังหวัด)</p> <p>8) โครงการพัฒนาตลาดสินค้าเกษตร (สนง.เกษตรจังหวัด)</p> <p>9) โครงการธนาคารสินค้าเกษตร (สนง.เกษตรจังหวัด)</p> <p>10)โครงการศักยภาพการดำเนินธุรกิจของสหกรณ์การเกษตรและกลุ่มเกษตรกร (สนง.เกษตรจังหวัด)</p>

ตารางที่ 7-2 (ต่อ)

เขตการใช้ที่ดิน	กิจกรรมที่ขอการสนับสนุนจากส่วนราชการอื่น
	11) โครงการผลิตพันธุ์พืชและปัจจัยการผลิต (สนง.เกษตรจังหวัด) 12) โครงการระบบส่งเสริมการเกษตรแบบแปลงใหญ่ (สนง.เกษตรจังหวัด) 16) โครงการบริหารจัดการพื้นที่เกษตรกรรม (สนง.เกษตรจังหวัด) 17) โครงการผลิตและสนับสนุนหัวเชื้อจุลินทรีย์ควบคุมศัตรูพืช (ศูนย์ส่งเสริมเทคโนโลยีการเกษตรด้าน อารักขาพืชจังหวัด) 18) โครงการสนับสนุนการผลิตจุลินทรีย์ควบคุมศัตรูพืชทดแทนการใช้สารเคมี (ศูนย์ส่งเสริมเทคโนโลยีการเกษตรด้าน อารักขาพืชจังหวัด) 19) โครงการจัดตั้งศูนย์เรียนรู้เศรษฐกิจพอเพียงชุมชน (อบต.)
3. เขตปศุสัตว์ 3.1 เขตทุ่งหญ้าเลี้ยงสัตว์ เนื้อที่ 40 ไร่ 3.2 เขตโรงเรือนเลี้ยงสัตว์ เนื้อที่ 141 ไร่ 4. เขตประมง เนื้อที่ 36 ไร่	1) โครงการสร้างความเข้มแข็งกลุ่มการผลิตด้านการเกษตร (กรมประมง) 2) โครงการส่งเสริมและพัฒนาอาชีพเพื่อแก้ไขปัญหาที่ดินทำกินของเกษตรกร (กรมประมง) 3) โครงการส่งเสริมการเลี้ยงสัตว์แบบแปลงใหญ่ (สนง.ปศุสัตว์จังหวัด) 4) โครงการออกแบบการปรับเปลี่ยนการใช้น้ำเพื่อการเกษตรตามนโยบาย (กรมชลประทาน) 5) โครงการพัฒนาพื้นที่ให้เป็นพื้นที่รับน้ำ (กรมชลประทาน) 6) โครงการส่งเสริมและพัฒนาการผลิตข้าวโพดเลี้ยงสัตว์ (อบต.) 7) โครงการเลี้ยงปลาในสระน้ำขนาดเล็ก (อบต.) 8) โครงการฝายเก็บกักน้ำเพื่อการเกษตร (อบต.) 9) โครงการพัฒนาแหล่งน้ำปรับปรุงสระเก่า (อบต.)
5. เขตพื้นที่แหล่งน้ำ 5.1 เขตแหล่งน้ำตามธรรมชาติ เนื้อที่ 332 ไร่ 5.2 เขตแหล่งน้ำที่สร้างขึ้น เนื้อที่ 509 ไร่	1) โครงการศึกษาความเป็นไปได้ในการพัฒนาแหล่งน้ำชลประทาน (กรมชลประทาน) 2) โครงการพัฒนาระบบชลประทานด้วยนวัตกรรม (กรมชลประทาน) 3) โครงการเพิ่มประสิทธิภาพการกักเก็บน้ำ (กรมชลประทาน) 4) โครงการพัฒนาโครงการชลประทานเดิม (กรมชลประทาน) 5) โครงการเพิ่มประสิทธิภาพการส่งและระบายน้ำ (กรมชลประทาน) 6) โครงการจัดรูปที่ดินและจัดระบบน้ำในพื้นที่ชลประทานเดิม (กรมชลประทาน)

ตาราง 7-3 เป้าหมายการดำเนินงานและงบประมาณ ตำบลกุดจอก อำเภอหนองมะโมง จังหวัดชัยนาทแผน 5 ปี (พ.ศ. 2567-2571)

เขตการใช้ที่ดิน	งาน/โครงการ/กิจกรรม	หน่วย นับ	เป้าหมาย					รวม	งบประมาณ (บาท)					รวม
			2567	2568	2569	2570	2571		2567	2568	2569	2570	2571	
เขตเกษตรกรรม	1.ปรับปรุงบำรุงดิน													
	1.1 การส่งเสริมการผลิตและการใช้สารอินทรีย์	ราย	400	400	400	400	400	20,000	10,400	10,400	10,400	10,400	10,400	52,000
	1.2 การส่งเสริมการปรับปรุงบำรุงดินด้วยพืชปุ๋ยสด	ไร่	200	200	200	200	200	1,000	33,000	33,000	33,000	33,000	33,000	165,000
	1.3 การจัดหาปุ๋ยอินทรีย์เพื่อปรับปรุงพื้นที่ดินกรด	ตัน	20	20	20	20	20	100	34,000	34,000	34,000	34,000	34,000	170,000
	1.5 การทำปุ๋ยหมัก	ตัน	5	5	5	5	5	25	17,000	17,000	17,000	17,000	17,000	85,000
	1.6 รมรงค์ไถกลบตอซัง	แปลง	1	1	1	1	1	5	20,000	20,000	20,000	20,000	20,000	100,000
	2.การบริหารจัดการน้ำ													
	2.1 การก่อสร้างแหล่งน้ำในไร่นานอกเขตชลประทาน	บ่อ	21	21	21	21	21	105	426,300	426,300	426,300	426,300	426,300	2,131,500
	3.การฟื้นฟูและป้องกันการชะล้างพังทลายของดิน													
3.1 การปลูกแฝกเพื่อการอนุรักษ์ดินและน้ำ	กล้า	50,000	50,000	50,000	50,000	50,000	250,000	36,500	36,500	36,500	36,500	36,500	182,500	

เอกสารอ้างอิง

กรมทรัพยากรน้ำบาดาล. 2566. ปริมาณน้ำและจำนวนบ่อน้ำบาดาล ปี 2565. แหล่งที่มา:

<http://app.dgr.go.th/newpasutara/xml/search.php>, 26 พฤษภาคม 2566.

กรมอุตุนิยมวิทยา. 2566. ปริมาณน้ำฝนเฉลี่ยคาบ 30 ปี (พ.ศ. 2536-2565). กรมอุตุนิยมวิทยากระทรวงดิจิทัลเพื่อเศรษฐกิจและสังคม, กรุงเทพฯ.

สำนักเทคโนโลยีการสำรวจและทำแผนที่. 2566. แผนที่ขอบเขตตำบล ปี 2564 (ไฟล์ข้อมูล). กรมพัฒนาที่ดิน กระทรวงเกษตรและสหกรณ์, กรุงเทพฯ.

กองสำรวจดินและวิจัยทรัพยากรดิน. 2566. แผนที่ทรัพยากรดิน (ไฟล์ข้อมูล). กรมพัฒนาที่ดิน กระทรวงเกษตรและสหกรณ์, กรุงเทพฯ.

กองนโยบายและแผนการใช้ที่ดิน. 2566. แผนที่สภาพการใช้ที่ดิน ปี 2566 (ไฟล์ข้อมูล). กรมพัฒนาที่ดิน กระทรวงเกษตรและสหกรณ์, กรุงเทพฯ.

บัณฑิต ต้นศิริ และ คำรณ ไทรพิง. 2542. คู่มือการประเมินคุณภาพที่ดิน. กองวางแผนการใช้ที่ดิน กรมพัฒนาที่ดิน.

กรมการพัฒนาชุมชน. 2566. ข้อมูลความจำเป็นพื้นฐาน (จปฐ.)รายจังหวัด รายอำเภอ และรายตำบล ปี 2565. แหล่งที่มา :<https://ebmn.cdd.go.th/>. 1 มิถุนายน 2566.

กรมส่งเสริมการเกษตร. 2566. จำนวนครัวเรือนเกษตรกรที่ขึ้นทะเบียนเกษตรกร จำแนกรายจังหวัด รายอำเภอ และรายตำบล (ณ เดือนมกราคม พ.ศ. 2566). แหล่งที่มา : <http://mvos2.gistda.or.th/>. 15 พฤษภาคม 2566

สำนักบริหารการทะเบียน กรมการปกครอง. 2566. รายงานสถิติจำนวนประชากรและบ้าน รายจังหวัด รายอำเภอ และรายตำบล (ณ เดือนธันวาคม พ.ศ. 2565).แหล่งที่มา:

<https://stat.bora.dopa.go.th/stat/statnew/statyear/#/TableTemplate/Area/statpop.1> พฤษภาคม 2566.

ที่ปรึกษา

- | | |
|------------------------------------|---|
| 1) นางนงนุช ศรีพุ่ม | ผู้อำนวยการสำนักงานพัฒนาที่ดินเขต 1 |
| 2) นางมัทธนา ชัยมหาวัน | ผู้เชี่ยวชาญด้านการวางระบบ สำนักงานพัฒนาที่ดินเขต 1 |
| 3) นางสาวรัตติยา โตจิ้น | ผู้อำนวยการสถานีพัฒนาที่ดินชัยนาท |
| 4) กลุ่มวางแผนการใช้ที่ดิน | สำนักงานพัฒนาที่ดินเขต 1 |
| 5) กลุ่มวิชาการเพื่อการพัฒนาที่ดิน | สำนักงานพัฒนาที่ดินเขต 1 |
| 6) กองนโยบายและแผนการใช้ที่ดิน | กรมพัฒนาที่ดิน |

ผู้ดำเนินการ

- | | |
|--------------------------|-----------------------------|
| 1) นายสายชล ปิ่นนาค | เจ้าพนักงานการเกษตรชำนาญงาน |
| 2) นางสาวตรุณี อ่อนศรี | นักวิชาการเกษตร |
| 3) นายอิวิวัฒน์ สุริวงษ์ | เจ้าหน้าที่แผนที่และภาพถ่าย |



ติดต่อเรา :

สถานีพัฒนาที่ดินชัยนาท

เลขที่ 83 หมู่ที่ 1 ตำบลหนองมะโมง

อำเภอหนองมะโมง จังหวัดชัยนาท

โทรศัพท์/โทรสาร.056-466978, 056-466979

E-mail : cnt01@ldd.go.th



กรมพัฒนาที่ดิน

LAND DEVELOPMENT DEPARTMENT

กระทรวงเกษตรและสหกรณ์

2003/61 ถนนพหลโยธิน แขวงลาดยาว

เขตจตุจักร กรุงเทพฯ 10900

Call Center 1760